

VERKSAMHETS- OCH UTGIFTSPROGNOS 2005-08-02

(Utfall juni 2005)

1. REVIDERINGAR SEDAN FÖREGÅENDE PROGNOSTILLFÄLLE

I prognosen har verket gjort revideringar inom följande områden:

- Asylsökande 2005-2007, vilket främst påverkar anslaget 12:2
- Självmant återvändande med Migrationsverkets hjälp, vilket påverkar anslagen 12:2 och 12:6
- Revideringar har även gjorts i anslagen 12:1, 12:3, 12:5 och 12:7.

Revideringarna tas upp under respektive textavsnitt.

2. UTVECKLAD PROGNOSMODELL

Den 15 juni redovisade verket, enligt uppdrag i regleringsbrevet, en utvecklad prognosmodell till Utrikesdepartementet. Prognosmodellen bygger på den tidigare modell som verket använt.

I vissa fall har beräkningssättet i modellen förändrats. Detta medför att vissa justeringar och ändringar till en början kan bli nödvändiga för att resultatet ska bli så rättvisande som möjligt. De förändringar som gjorts redovisas under respektive avsnitt i kommentarerna.

Modellen är fortfarande inte komplett avseende bl.a. historik och beräkningsförklaringar. Det påverkar inte prognosen i sig och modellen kommer att färdigställas så snart som möjligt.

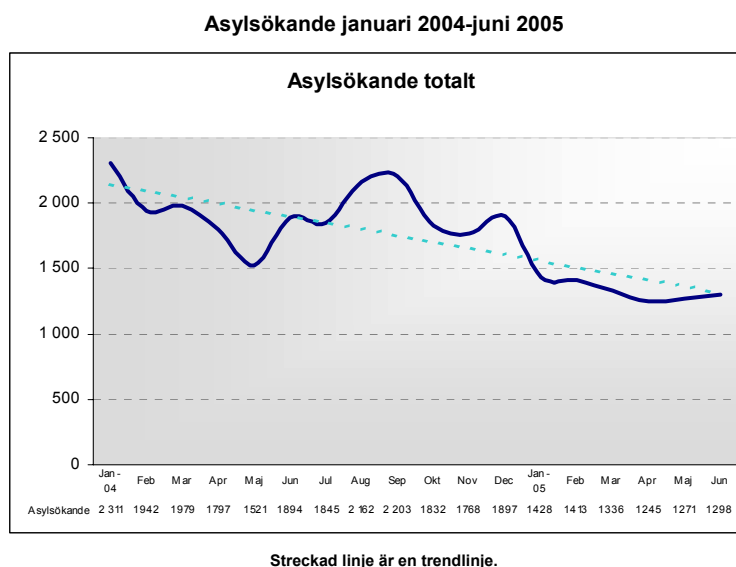
3. NY INSTANS- OCH PROCESSORDNING (NIPU)

NIPU ingår ännu inte i prognosen. Prognosmodellen är dock förberedd för den nya instansordningen.

Ett regeringsuppdrag har lämnats till verket och Domstolsverket med begäran om underlag avseende anslagsbelastning 2006-2008. Uppdraget ska redovisas senast den 15 augusti 2005, d.v.s. efter det att prognosen har lämnats.

4. ASYLSÖKANDE 2005

Antalet asylsökande är den lägsta halvårssiffran sedan år 2000. Prognosen för antal asylsökande år 2005 revideras till 17 000.



Inströmningen av asylsökande sedan förra prognostillfället (24 april) har varit fortsatt låg. Första halvåret kom totalt 7 988 asylsökande till Sverige. Det är den lägsta halvårssiffran sedan år 2000 och en minskning med 30 procent jämfört med år 2004 (11 445 sökande januari-juni).

Verket bedömer att antalet asylsökande kommer att vara fortsatt lågt under resten av året. Andra halvåret brukar i de allra flesta fall uppvisa ett ökat antal asylsökande jämfört med årets första sex månader. Hittills i år har verket inte sett någon tydlig ökning. Ingen enskild nationalitet visar idag heller tendenser till någon större förändring. Verket räknar dock med en viss uppgång. Dessutom räknar verket med en ökning avseende asylsökande från Uzbekistan som en följd av det regeringsbeslut som säger att dessa asylsökande bör beviljas tidsbegränsade uppehållstillstånd på grund av situationen i hemlandet. Sammantaget bedömer verket att antalet asylsökande under år 2005 kommer att uppgå till cirka 17 000.

Flest sökande under årets första sex månader har kommit från Serbien och Montenegro, Irak, Ryssland, Bulgarien och statslösa. De utgjorde tillsammans cirka 45 procent av det totala antalet asylsökande.

Jämfört med första halvåret 2004 har antalet asylsökande somalier minskat med 65 procent. Inströmningen från Azerbajdzjan, Afghanistan, Bosnien-Hercegovina och Georgien har minskat med 50 procent eller mer.

Största ökningen jämfört med de första sex månaderna föregående år står Bulgarien för (70 procent). Gruppen består huvudsakligen av romer (se vidare sidan 30). Inströmningen av asylsökande från Irak har ökat med drygt 50 procent.

ASYLSÖKANDE TILL SVERIGE JANUARI 2004 - JUNI 2005	2004	Andel	Jan-jun 2005	Andel
Afghanistan	904	4%	245	3%
Afrika exkl. Somalia, Burundi och Libyen	2 218	10%	666	8%
Azerbajdzjan	1 040	4%	207	3%
Bosnien-Hercegovina	786	3%	188	2%
Bulgarien	717	3%	374	5%
Burundi	386	2%	190	2%
Irak	1 448	6%	886	11%
Libyen	418	2%	188	2%
Mellersta Östern *)	1 994	9%	695	9%
f.d. Sovjetunionen exkl. Ryssland, Azerbajdzjan och Uzbekistan	2 130	9%	641	8%
Ryssland	1 308	6%	524	7%
Serbien och Montenegro	3 976	17%	1 467	18%
Somalia	898	4%	203	3%
Statslös	1 553	7%	395	5%
Uzbekistan	254	1%	102	1%
Övriga	3 121	13%	1 017	13%
TOTALT	23 151	100%	7 988	100%

*) Med Mellersta Östern avses i detta sammanhang Iran, Jordanien, Libanon, Syrien och Turkiet.

Inströmningen av asylsökande till IGC:s europeiska medlemsländer har minskat med 23 procent under januari-maj i år, jämfört med samma period år 2004. I siffrorna ingår inte uppgifter från Storbritannien (april och maj) och Spanien (maj). För Sveriges del var minskningen 30 procent. Totalt kom under denna period i år drygt 82 500 asylsökande till IGC-länderna i Europa.

Asylsökande till IGC:s (Intergovernmental Consultations) europeiska medlemsländer juli 2004-maj 2005

	Jul -04	Aug	Sep	Okt	Nov	Dec	Jan -05	Feb	Mar	Apr	Maj	TOTAL
Belgien 1)	1 175	1 220	1 277	1 304	1 398	1 585	1 285	1 286	1 466	1 255	1 206	14 457
Danmark	247	300	292	220	200	218	191	270	246	203	189	2 576
Finland	281	373	296	265	391	461	321	358	306	327	286	3 665
Frankrike	5 723	5 020	5 626	5 527	5 003	6 040	5 329	5 011	5 450	5 330	4 860	58 919
Irland	371	401	466	329	409	430	393	377	489	320	322	4 307
Nederländerna	672	787	849	904	956	782	886	933	877	903	747	9 296
Norge	703	741	754	626	572	560	472	375	354	397	368	5 922
Schweiz	1 148	1 012	1 001	980	883	816	771	674	768	815	830	9 698
Spanien	366	298	492	791	405	337	317	457	637	383	- 2)	4 483
Storbritannien	3 433	3 269	3 685	3 350	3 425	3 245	3 160	2 598	2 500	- 2)	- 2)	28 665
Sverige	1 843	2 164	2 203	1 833	1 773	1 900	1 426	1 411	1 336	1 245	1 271	18 405
Tyskland	2 907	2 943	2 768	2 898	2 665	2 746	2 338	2 101	2 223	2 266	2 107	27 962
Österrike	1 852	2 041	2 351	2 170	1 891	1 911	1 357	1 244	1 611	1 703	1 617	19 748
TOTALT	20 721	20 569	22 060	21 197	19 971	21 031	18 246	17 095	18 263	15 147	13 803	208 103

1) Belgien exkluderar medföljande minderåriga.

2) Uppgift saknas.

De största ansökarländerna till IGC-området hittills i år är Serbien och Montenegro, Turkiet, Ryssland, Irak och Demokratiska Republiken Kongo. Flest antal asylsökande totalt inom IGC:s europeiska område har kommit till Frankrike, Tyskland, Storbritannien och Österrike.

Värt att notera är att Sverige hittills under år 2005 tagit emot fler asylsökande från Irak, Bulgarien, Vitryssland, Libyen, Uzbekistan och statslösa än något annat av de europeiska länderna.

Enligt ett nyhetsblad (17 juni) från UNHCR är antalet flyktingar i världen idag det lägsta sedan 1980. Däremot är antalet internflyktingar och statslösa fortfarande högt.

Revidering:

- Prognosen för antalet asylsökande år 2005 revideras från 19 000 till 17 000 sökande.

5. ASYLSÖKANDE – BEDÖMNING 2006-2008

Utvecklingen i Sverige och även i övriga Europa visar en successiv långsam nedgång av antalet asylsökande. Prognosen revideras för åren 2006 och 2007.

Inströmningen av asylsökande till de europeiska medlemsländerna i IGC minskar i de allra flesta fall, mer eller mindre tydligt. Störst procentuell minskning, om man jämför januari-maj år 2004 med samma period år 2005 har Schweiz och Norge, som båda har sett en minskning på mer än 40 procent. Till både Sverige och Tyskland har inströmningen minskat med 30 procent under denna period.

Beträffande enskilda nationaliteter som söker asyl i Sverige, ser verket i många fall en långsam nedgång. Verket bedömer att denna nedgång kommer att fortsätta under ytterligare en tid. Det finns dock en del av de stora grupperna av asylsökande där samma minskningstakt inte kan förutses.

När det gäller asylsökande från Serbien och Montenegro antar verket att så länge den serbiska ekonomin inte utvecklas positivt och fler kan finna sin utkomst i landet kommer antalet asylsökande troligtvis att vara ganska högt. I Sverige finns en stor population som har sitt ursprung i forna Jugoslavien. Den som vill lämna sitt hemland väljer ofta att söka sig till ett land där man har släktingar och vänner. Mot denna bakgrund är bedömningen att Sverige kommer att vara mål för asylsökande från hela det forna Jugoslavien så länge den ekonomiska situationen där inte förbättras och minoritetsproblematiken inte är löst.

Framtidsutsikterna är fortsatt dåliga/osäkra för asylsökande från Irak (gäller allt från säkerhet till tillgång till arbete, bostäder och marknad i övrigt), varför emigrationen kan väntas fortsätta. Antalet asylsökande irakier framöver är främst beroende på utvecklingen i Irak, men också på om åtgärder mot illegala utresor vidtas i grannländerna. Så länge säkerhetsläget i Irak inte förbättras och återvändande inte kan ske med tvång eller verksamma stödåtgärder inte finns kommer inströmningen förmodligen att ligga på cirka 150 asylsökande per månad.

År 2001 ökade plötsligt antalet asylsökande från Bulgarien och har härefter legat på knappt 1 000 sökande om året. Antalet sökande växlar över tiden. Vissa månader är inströmningen hög medan den går ner andra månader.

Trots att de asylsökande meddelas avlägsnandebeslut fortsätter inströmningen. Troligtvis kommer detta mönster att bestå till dess levnadsförhållandena för romerna i Bulgarien förbättrats.

Antalet asylsökande från Ryssland kommer förmodligen att minska men inte i samma utsträckning som från många andra länder. Mot bakgrund av siffrorna från de senaste två åren kommer troligen antalet asylsökande att minska med mellan 5 och 10 procent under det närmaste året. Det är sannolikt att minskningen håller i sig de närmaste tre åren. Antalet ryska asylsökande bör inom tre år ha minskat till cirka 900 per år.

Med hänsyn till det verket sagt ovan och med beaktande av bl.a. den information som finns avseende ett antal enskilda nationaliteter gör verket bedömningen att antalet asylsökande kommer att fortsätta minska något under kommande år.

Revidering:

- Prognosen för antalet asylsökande under åren 2006-2007 revideras från 17 000 respektive 16 000 till 16 000 resp. 15 000 sökande.

6. GRUNDÄRENDEN – MIGRATIONSVERKET

Prognosen för antalet avgjorda grundärenden kvarstår.

Ett regeringsbeslut från den 7 juli kommer att innebära att tidsbegränsade uppehållstillstånd beviljas för asylsökande från Uzbekistan samt att uppehållstillstånd kommer att beviljas barn som bedöms ta skada i sin utveckling av ett återvändande.

Under det första halvåret avgjorde Migrationsverket över 11 800 asylansökningar. Av dessa avsåg cirka 3 700 uppenbart ogrundade ansökningar, med beslut om omedelbar avvisning till hemlandet eller till annan Dublinstat/tredje land.

I snabbprocessen förväntas lika många ärenden avgöras under andra halvåret som under det första medan i normalprocessen måste det avgöras fler än under det första halvåret för att verket skall uppnå 6-månadersmålet. Verkets bedömning är att det kommer att avgöras drygt 13 200 asylärenden under det andra halvåret.

Tidigare lämnad prognos om 25 000 avgjorda ärenden kvarstår. Verket bedömer att det är möjligt att uppnå detta antal avgjorda ärenden trots att det sker omfattande neddragningar hos verket under året.

Till följd av att regeringen nyligen fattade beslut i ärenden överlämnade från Utlänningsnämnden (UN) kommer verket och UN att börja utfärda tidsbegränsade uppehållstillstånd för personer från Uzbekistan. Verket kommer också, i enlighet med regeringsbeslutet, att utfärda tidsbegränsade och permanenta uppehållstillstånd för barn som bedöms ta skada i sin utveckling av ett återvändande.

Elva procent av de beslut i grundärenden som fattades under första halvåret resulterade i ett bifall. Om vi exkluderar de ärenden som avsåg uppenbart ogrundade ansökningar var andelen bifall 17 procent.

Flest bifallsbeslut har avsett sökande från Burundi, Somalia och Irak. Närmare 3 700 beslut fattades om omedelbar verkställighet till antingen hemland eller tredje land/Dublin-stat. Det motsvarar drygt 30 procent av alla avgjorda ärenden. Flest avslagsbeslut, både med omedelbar verkställighet och övriga avslag, har fattats i ärenden där den sökande är från Serbien och Montenegro eller Irak.

Antalet öppna ärenden var den 30 juni cirka 8 800. Det är en minskning sedan årsskiftet med 3 600 ärenden. Av de öppna ärendena hade knappt 50 procent en liggtid inom sex månader. Den genomsnittliga handläggningstiden för avgjorda ärenden har varit lite över sju månader.

I den nya prognosmodellen använder verket ett annat sätt än tidigare att beräkna antalet beslut om omedelbar avvisning. I stället för att, som tidigare, räkna dessa beslut som en andel av totalt antal avgjorda ärenden, beräknas de nu som en andel av nya asylsökande. Hur många beslut om omedelbar avvisning som fattas har en tydlig koppling till inströmningen. Som en följd av denna förändring räknas nu övriga beslut som en andel av antal avgjorda ärenden minus antalet beslut om omedelbar avvisning. Det går därför inte att jämföra procentsatserna i prognosmodellen med dem som verket redovisar i kommentarer och i verkets statistik i övrigt.

7. ÖVERKLAGANDEN - UTLÄNNINGSNÄMNDEN (UN)

Utlänningsnämnden håller hög takt i beslutsfattandet. Andra kvartalet avgjordes det nästan 50 procent fler ärenden än under första kvartalet.

Verksamheten är helt inriktad på att myndigheten avvecklas den 31 mars 2006.

Prognosen för avgjorda ärenden revideras.

I takt med att antalet asylsökande minskar och Migrationsverket fattar färre avvisningsbeslut har också antalet överklagade avvisningsbeslut blivit färre. Hittills i år har Migrationsverket lämnat över 18 procent färre överklaganden än jämfört med motsvarande period år 2004. I början av året kom det in flest ärenden beroende på verkets höga avarbetning andra halvåret 2004 och för varje månad minskar nu antalet inkomna ärenden. Flest ärenden har avsett asylsökande från Irak och Serbien och Montenegro. Nästa stora grupp avser statslösa, därefter asylsökande från Azerbajdzjan och Somalia. Dessa fem grupper omfattar nästan hälften av de ärenden Migrationsverket har lämnat över.

Handläggningen av ärenden från Irak prioriteras. På fem månader har balansen av öppna ärenden halverats och uppgår f.n. till ungefär 1 100 ärenden (1 600 personer) jämfört med 2 187 ärenden (3 309 personer) som mest. Bifallsfrekvensen i dessa ärenden är 7 procent vilket är två procentenheter högre än för verksamhetsgrenen generellt.

Nämnden håller hög takt i beslutsfattandet. Andra kvartalet avgjordes nästan 50 procent fler ärenden än under första kvartalet. I reella tal har den öppna ärendebalansen minskat med drygt 3 100 personer och uppgår nu till 10 500 jämfört med 13 600 vid årets ingång. Den utökade organisationen är självfallet bidragande till det goda resultatet. Januari är visserligen alltid en ”svag” månad när det gäller beslutsfattandet. Men det är inte minst viktigt att ju yngre ärendebalansen är desto enklare blir många ärenden att handlägga.

Som en följd av regeringsbeslutet den 7 juli avseende situationen i Uzbekistan förväntas i storleksordningen 120-140 nya ansökningar om uppehållstillstånd från de ungefär 300 uzbekerna som har lagakraftvunna beslut om avvisning och som ännu inte har verkställts. Dessa ärenden jämte det 70-tal överklaganden (110 personer) som finns hos nämnden kommer att handläggas med hög prioritet. I regeringsbeslutet behandlades också frågan om barn som uppvisar uppgivenhetsymptom. Hos nämnden finns sammanlagt ungefär 100 sådana ärenden från olika länder vilka också kommer att handläggas med förtur. Styrkan på de åberopade skälen varierar betydligt. Ett flertal ärenden kommer att sändas till förtroendeläkare för yttrande och av den anledningen kommer handläggningstiden i dessa ärenden att förlängas något.

Nämnden har den 20 juni i år meddelat vägledande stornämndsbeslut avseende asylsökande från Eritrea och därvid funnit att såväl flyktingskap som skyddsbehov enligt 3 kap. 2 § och 3 § första stycket 1 UtlL kan föreligga i det enskilda fallet. Hos nämnden finns ungefär 170 öppna eritreanska överklaganden (225 personer) och 45 nya ansökningar (65 personer). Ett större antal nya ansökningar kan förväntas.

I slutet av sommaren kommer nämndens organisation att utökas med ytterligare en sakenhet och den totala personalstyrkan kommer att uppgå till cirka 280 personer. Verksamheten är, efter regeringens proposition den 26 maj 2005 om ny instans- och processordning, helt inriktad på att myndigheten avvecklas den 31 mars 2006. Prognoser för verksamheten omfattar därför bara tiden t.o.m. första kvartalet år 2006. Målet för verksamheten innevarande halvår är att nedbringa balansen av öppna ärenden, framför allt avlägsnande-ärenden, så mycket som möjligt. Efter årsskiftet kan det befaras att beslutsfattandet inte kommer upp i samma volymer och en eventuell ytterligare senareläggning av övergången till tre länsrätter och en kammarrätt kommer med all sannolikhet att ha negativ effekt på nämndens verksamhet.

Prognos – asylprocessen 2005-2006 (UN)

		2005 Jan-dec	2006 Jan-mars
Inkomna	s:a	28 232	8 412
	IB	13 622	5 712
	nya	14 610	2 700
Avgjorda	s:a	22 500	3 100
	bifall	1 575	250
	avslag	19 575	2 650
	övriga	1 350	200
Öppna		5 712	5 312

Migrationsverkets kommentar: För att prognosen, trots övergången till ny instansordning och därmed nedläggning av Utlänningsnämnden, ska bli komplett även för kommande år har verket antagit att en rimlig arbetande balans är cirka 4 000 ärenden och därefter anpassat antalet avgjorda ärenden efter detta. Verket har låtit UN:s bedömning avseende andelarna bifall, avslag och avskrivna vara kvar i modellen även efter den 31/3 år 2006.

I den nya prognosmodellen har en förändring gjorts när det gäller Utlänningsnämndens (UN) ärenden. För att få en mer rättvisande siffra när det gäller nya ärenden från Migrationsverket har verket lagt in en faktor som idag räknar upp antalet överlämnade ärenden med 5 procent. Det har visat sig att antalet nya ärenden till nämnden under ett flertal år varit högre än det antal som i statistiken redovisats som överlämnade från Migrationsverket. I stället för att nämnden själva räknar upp antalet, lägger verket nu in denna uppräkningsfaktor i modellen.

Revidering:

- Antalet avgjorda överklaganden revideras för år 2005 från 23 230 till 22 500.

8. ÅTERVÄNDANDE

Färre återvänder självmant än beräknat. De främsta orsakerna till ett lägre självmant återvändande och att fler avviker är att andelen personer där ett återvändande förutsätter frivillighet har ökat kraftigt samtidigt som det sedan ett antal månader pågår en amnestidebatt i samhället som påverkar benägenheten att återvända.

Antalet självmant återvändande för år 2005 revideras.

Det finns anledning att se över verkets återvändandeuppdrag.

Efter en genomgång av utvecklingen av de faktorer som påverkar hur många som återvänder och avviker finns det de som talar för att antalet självmant återvändande med verkets hjälp skulle kunna både minska och öka under det andra halvåret. Verket bedömer sammantaget att antalet personer som återvänder självmant med verkets hjälp, återvänder på egen hand eller avviker kommer att vara ungefär lika stora som under det första halvåret. Det skulle innebära att antalet personer som lämnar vårt mottagandesystem under år 2005 uppgår till cirka 16 800 (av dessa fick 8 000 hjälp av Migrationsverket, resten återvända på egen hand eller avvek). Det innebär en minskning med 20 procent i antalet självmant återvändande med verkets hjälp på årsbasis jämfört med tidigare prognos. Verket bedömer inte att de åtgärder och utvecklingsinsatser som genomförs eller påbörjas under hösten kommer att ge några stora effekter under år 2005, speciellt inte om amnestidebatten fortsätter. Resultatet kommer sannolikt snarare att märkas under år 2006 och framåt.

Under det första halvåret i år återvände 4 152 personer med hjälp från verket och 4 447 ärenden överlämnades efter ett lagakraftvunnet beslut till polisen sedan personen lämnat mottagningssystemet och inte meddelat någon utresa. Av dem som rest i verkets regi var de från Serbien och Montenegro, Bulgarien, Ryssland och Azerbajdzjan de antalsmässigt största nationaliteterna.

Både antalet och andelen avvika från mottagningsystemet har ökat jämfört med förra året. De främsta orsakerna till ett lägre självmant återvändande än beräknat och att fler avviker är att andelen personer där ett återvändande förutsätter frivillighet har ökat kraftigt samtidigt som det sedan ett antal månader pågår en amnestidebatt i samhället.

De två främsta åtgärderna för att verket skall bli effektivare i återvändandearbetet har varit att verket inlett ett arbete med att få fram identitetshandlingar och att ett speciellt återvändandeprojekt har initierats för att utveckla metoderna i återvändandearbetet. Id-arbetet börjar ta form och verket räknar med att det efter hand ska underlätta återvändandearbetet.

Återvändandeprojektet har arbetat i nära samarbete med mottagningsenheterna. Projektet har arbetat med prioritering av länder och har utvecklat metoder för planering och sortering av återvändandeärenden, vilket har visat sig framgångsrikt. Projektet har också utvecklat arbetet vid två speciella transitfunktioner, i Norrköping och Malmö, som har avlastat mottagningsenheterna. Vid ankomst till dessa enheter har själva återvändandet i princip påbörjats. Projektet har ordnat biljetter och planerat resan. Det har inte varit ovanligt att den som ska återvända har tagit fram resehandlingar som tidigare inte visats. Arbetsmetoden har visat sig vara framgångsrik och kommer att införas som en generell rutin.

För att bedöma hur många personer som kommer att återvända självmant under juli-december i år behövs en genomgång av vilka faktorer som påverkar återvändandet. Den bygger på underlag som har kommit in från mottagningsenheterna och utgår ifrån bedömningar av hur arbetet har förändrats sedan verket tog över återvändandet och hur enheterna upplever dagens situation.

Den aktuella debatten om en amnesti har påverkat återvändandearbetet. Fler personer avviker i hopp om en amnesti. Andra personer upplevs som svåra att motivera till ett självmant återvändande då de ser hopp om att kunna få stanna genom en amnesti. *Antalet personer som avviker förväntas öka eller ligga kvar på de senaste månadernas nivå så länge amnestidebatten pågår. Amnestidebatten påverkar verkets återvändandearbete påtagligt. Det finns anledning att se över verkets uppdrag med återvändandearbetet.*

Kvarstående svårigheter i återvändandearbetet

Ett avvisningsbeslut innebär att samtalen med utlänningen blir svårare utifrån att utlänningen får ett beslut som han eller hon har svårt att ta till sig. Även om inströmningen minskar kommer antalet nya återvändandeärenden att öka på mottagningsenheterna genom den avarbetning som Utlänningsnämnden (UN) gör inför nedläggningen nästa år. Varje avslag på ett överklagande innebär ett nytt återvändandeärende.

Antalet personer som visar upp identitetshandlingar har minskat sedan verket började arbeta med återvändande. Samtidigt har möjligheten att återsända personer med de handlingar de visar upp i sin asylansökan också minskat.

Verket har infört nya rutiner för hur id-arbetet ska gå till innan ett beslut. Arbetssättet innebär en rad åtgärder både i samband med ansökan om asyl vid transitenhet och ute i mottagningsystemet.

Nedsättning av dagersättning fungerar inte tillräckligt bra som incitament för personen att visa upp handlingar, som gör att en återvändanderesa kan genomföras. *Den grundläggande id-problematiken kvarstår trots verkets ansträngningar.*

För vissa medborgare kan det vara svårt att få hemlandet att ta emot personen. I andra länder är den ekonomiska och säkerhetsmässiga situationen svår. I vissa fall föregås återvändandet av en komplicerad process med myndigheterna i hemlandet. *Sannolikt kommer inga större förändringar att ske i förhållande till andra halvåret.*

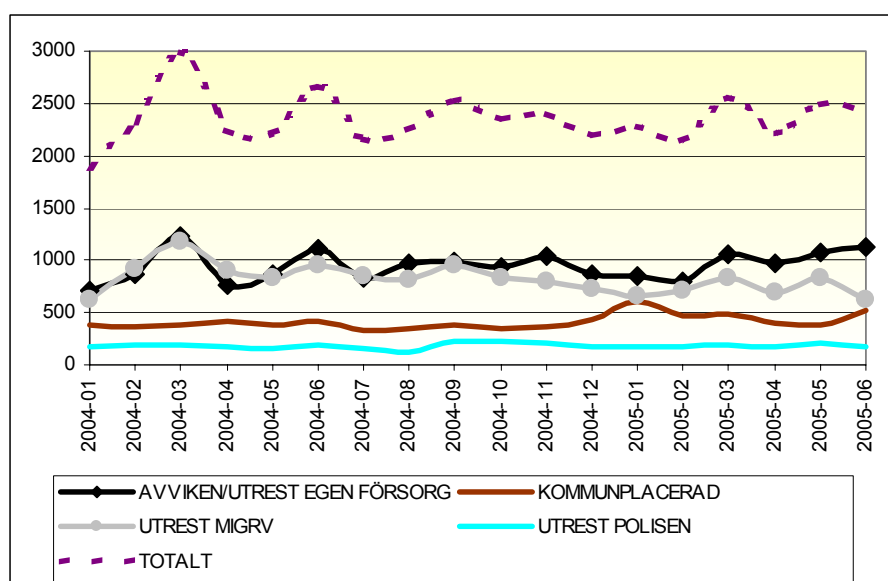
Fler barn visar uppgivenhetssyndrom och dessa verkställigheter har inhiberats i avvaktan på vägledande beslut. Andelen ärenden med svår återvändandeproblematik ökar.

Ökade krav finns på att kunna möta/bemöta människors frustration, aggression, sorg och rädsla. *Sannolikt får fler barn uppehållstillstånd till följd av regeringens beslut i juli. Bland dem som ska återvända förväntas inte andelen personer med fysisk och psykisk ohälsa minska nämnvärt under hösten.*

Allt fler väljer att avvika, antingen under asylprocessen eller efter verkställbart beslut. Många reser till ett annat EU-land för att där söka asyl. Dessa återtas normalt till Sverige. En del uppger att de varit utanför EU men är oprecisa med uppgifter om var de varit. Många av dem mår dåligt. Handläggningen av ärendet kan gå snabbt men återvändandet är ibland komplicerat. De är ovilliga till att återvända hem och det är ofta också orsaken till att de försökt få sin ansökan prövad även i ett eller flera andra länder. *Det finns inget som tyder på att detta avtar.*

Diagrammet nedan illustrerar utvecklingen av utflyttade från mottagningssystemet under år 2004 och framåt. Av diagrammet framgår bl.a. att utresor i Migrationsverkets regi avtar samtidigt som personer som utreser på egen hand eller avviker ökar. Den totala volymen utflyttade är relativt konstant.

Utflyttade från Mottagningssystemet 2004 - - 2005-06, utresta/avvikna, kommunplacerade



I den nya prognosmodellen är antalet nya återvändandeärenden lägre än tidigare. Detta beror på att det tidigare fanns en dubbelräkning. Felet har nu rättats till. Till skillnad från tidigare redovisar verket nu samtliga avslutade ärenden. Totalt antal avslutade ärenden beräknas som en andel av totalt antal återvändandeärenden.

Antal självmant återvändande, till polisen överlämnade ärenden och övriga avslutade ärenden beräknas som en andel av totalt antal avslutade ärenden. Vi har även delat upp verkets och polisens arbete under separata rubriker för att få en ökad tydlighet.

Revidering:

- Antalet självmant återvändande genom Migrationsverkets försorg revideras för år 2005, från 10 000 till 8 000 självmant återvändande.

9. VERKSTÄLLIGHETER – POLISEN

Under innevarande år har Migrationsverket överlämnat närmare 5 500 ärenden till polisen för verkställighet. Drygt 80 procent avsåg personer som avvikit.

Under innevarande år har Migrationsverket lämnat över närmare 5 500 ärenden till polisen för verkställighet. Det är något fler än under första halvåret år 2004. Av de ärenden som överlämnats i år avsåg drygt 80 procent personer som avvikit. De största grupperna var personer från Serbien och Montenegro samt Azerbajdzjan. Samma nationaliteter är det största antalet när det gäller överlämnande på grund av tvång.

Rikspolisstyrelsens statistik är tyvärr inte fullständig vid halvårsskiftet, eftersom några polismyndigheter släpar efter med inrapporteringen. Uppskattningsvis hade polismyndigheterna tillsammans cirka 16 000¹ ej verkställda ärenden i balans den 30 juni. Av dessa var cirka 13 000 personer efterlysta. Vid motsvarande tidpunkt år 2004 var antalet ej verkställda ärenden knappt 13 000, varav knappt 8 000 personer var efterlysta.

Verkställighetsbalanserna hos polismyndigheterna fortsätter således att öka, liksom antalet efterlysta personer. En anledning är givetvis att Migrationsverket lämnar över allt fler verkställighetsärenden och som sagts ovan rör den absoluta huvuddelen av de överlämnade ärendena personer som har avvikit. Till detta kommer att utlänningens identitet i många fall är svår att utröna och vissa ambassaders ovilja att utfärda resehandlingar för sina egna medborgare. Det är givetvis angeläget att den asylsökandes identitet fastställs så tidigt som möjligt i processen.

Allt tyder på att ökningen av ej avslutade verkställighetsärenden hos polismyndigheterna kommer att fortsätta de närmaste åren. Att inströmningen av asylsökande har minskat väsentligt de senaste åren påverkar inte polismyndigheternas situation förrän tidigast om några år. De ärenden som nu lämnas över från Migrationsverket gäller i de flesta fall personer som sökte asyl för något eller några år sedan.

Som tidigare har nämnts har förmodligen en del av de efterlysta personerna lämnat landet. Det är angeläget att polismyndigheterna och Migrationsverket tillsammans kontinuerligt

¹ Migrationsverkets och RPS:s/polismyndigheternas statistik överensstämmer inte helt. Här anges Polisens uppgifter.

går igenom de överlämnade ärendena för att utröna vilka ärenden som inte längre är aktuella för verkställighet.

I den tidigare prognosmodellen redovisades inte samtliga prognostiserade, öppna verkställighetsärenden hos polisen. Ett antagande fanns om att en viss andel av de personer som hade öppna ärenden i själva verket inte längre var aktuella för verkställighet då de med stor sannolikhet redan lämnat landet på egen hand. I den nya modellen redovisas samtliga ärenden.

Kriminalvårdens transporttjänst

Under första halvåret 2005 har avvísning av 1 492 personer genomförts. Av dessa avsåg 1 294 avvísning av asylsökande och 198 personer avvisades efter beslut av polismyndighet då de saknade rätt att vistas i Sverige.

Antalet verkställigheter med bevakning har fortsatt att öka och uppgick under första halvåret till 69 procent jämfört med 65 procent förra året. Andelen verkställigheter som genomförs med bevakning ut från Sverige har ökat för både asylsökande och för avvisade efter beslut av polismyndighet.

Många resor genomförs med fler bevakare idag än tidigare. Normalt är det två bevakare med på varje resa, men en undersökning har visat att i år har 54 procent av de bevakade resorna genomförts med två eskortörer, 23 procent med tre eskortörer samt vid 23 procent av resorna har fyra eller fler eskortörer medverkat vid avvísningen.

Resmålen har successivt förskjutits mot en större andel resor till destinationer utanför Europa. Främst är det resor till Asien som har ökat i omfattning men även verkställigheter till Afrika har ökat. Till dessa båda kontinenter har 24 procent av resorna gått hittills i år jämfört med 19 procent under år 2004. Samtidigt har resorna inom Europa, inkl. Norden, minskat under första halvåret i år. Dessa båda faktorer, med fler bevakade resor, ofta med ett ökat antal eskortörer samt att resorna går till mer avlägsna destinationer, har lett till att kostnaderna för verkställigheterna har ökat. Genomsnittskostnaden för en avvísning har ökat från 37 500 kr förra året till 49 400 i år.

Kostnaderna uppgick efter sex månader till knappt 74 mkr. Personalkostnaderna uppgår till 30,7 mkr och biljettkostnader m.m. hamnar på 39 mkr. Resterande övriga kostnader för verksamheten uppgår till knappt 4 mkr.

Prognosen för hela år 2005 är att anslaget på 154 070 tkr kommer att förbrukas fullt ut.

KOMMUNMOTTAGNING

Tiden från det att uppehållstillstånd har beviljats till kommunmottagning minskade något under årets första hälft jämfört med föregående år.

Ledtiderna för kommunmottagning under första halvåret i år (förra årets ledtider i genomsnitt inom parentes) var enligt följande:

- Total tid från PUT till kommunmottagning 87 (90) dagar,
 - från PUT till inkommet bosättningsunderlag från Migrationsverket 23 (29) dagar,
 - från inkommet underlag till Integrationsverket till anvisad 33 (25) dagar,
 - från anvisad till planerad kommunmottagning 29 (34) dagar.

Under första halvåret i år har Integrationsverket anvisat kommunplatser till 1 619 personer. Av dessa bodde 1 249 i anläggningsboende, 19 i eget boende och 338 personer var kvotflyktingar.

Den 30 juni hade Integrationsverket en ärendebalans som omfattade 176 oanvisade, varav 73 personer i anläggningsboende, en i eget boende samt 99 kvotflyktingar.

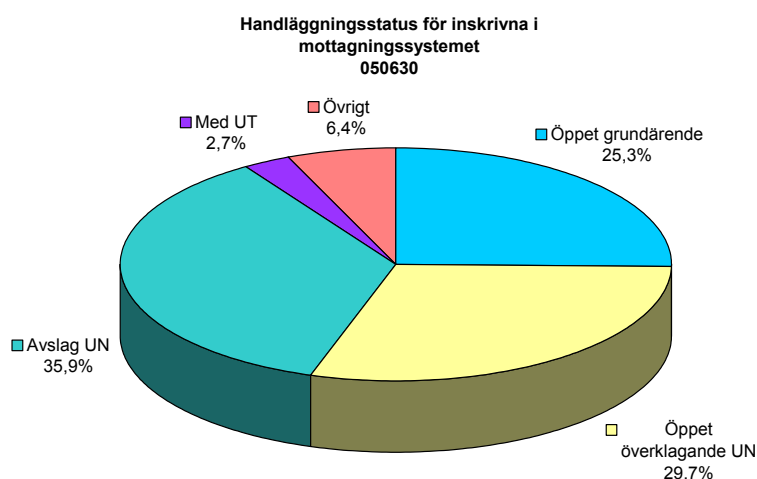
10. MOTTAGNINGSSYSTEMET

Antalet inskrivna i mottagningssystemet fortsätter att minska. Den grupp som ökar både antals- och andelsmässigt i mottagningssystemet är personer med lagakraftvunna avslagsbeslut från Utlänningsnämnden.

Antalet inskrivna i mottagningssystemet fortsätter att minska. Vid årsskiftet fanns drygt 38 900 personer inskrivna i systemet och vid utgången av juni cirka 33 800 personer, d.v.s. en minskning med mer än 5 000 personer. Verket räknar med en fortsatt minskning av antalet inskrivna under resten av året och att cirka 31 000 personer är inskrivna i mottagningssystemet vid årets slut.

Andelen som bor i eget boende (EBO) har fortsatt att öka och vid halvårsskiftet i år bodde cirka 55 procent av de asylsökande i EBO. Det finns fler ensamstående inom gruppen som bor i EBO. Enligt rapporter från olika mottagningsenheter har dessa, ofta män, valt att stanna kvar i eget boende trots lagändringen avseende bostadsbidrag för boende i EBO. Många av de ensamstående männen kommer från länder dit det är svårt att genomföra ett återvändande (t.ex. Irak). De finns med andra ord kvar i systemet längre än många barnfamiljer i anläggningsboende. Andelen ensamstående ökar också bland nya asylsökande.

Personer från Irak, Serbien och Montenegro, Somalia samt statslösa är de största grupperna i mottagningssystemet och utgör 46 procent av alla inskrivna.



Den grupp som ökar både antals- och andelsmässigt i mottagningsystemet är personer med lagakraftvunna avslagsbeslut från Utlänningsnämnden (UN). Av dem som lämnar mottagningsystemet är avvikna personer den största gruppen.

Av dem som var inskrivna den 30 juni hade cirka 64 procent en vistelsetid som var längre än 12 månader. Den genomsnittliga vistelsetiden var 598 dagar, en ökning med 78 dagar sedan årsskiftet. Cirka 73 procent av dem med öppet grundärende hade en vistelsetid kortare än 12 månader och motsvarande cirka 28 respektive 15 procent av dem med öppet överklagande hos UN respektive avslagsbeslut från UN.

I planeringen under våren antogs att ett visst ökat behov av platser i anläggningsboende skulle bli resultatet av ändrat regelverk för bostadsersättning för eget boende. Med facit i hand kan konstateras att en ökad efterfrågan på ABO-platser uteblivit. Detta medför att ytterligare ABO-platser kommer att avvecklas i samband med en kapacitetsöversyn inför hösten.

Under det första halvåret i år har Migrationsverket avvecklat drygt 3 000 mottagningsplatser för asylsökande. Avvecklingen har skett genom att verket dels reducerat antalet mottagningsplatser på större enheter, dels helt avveckla mottagningsenheterna i Laxå, Boxholm och Hallstahammar samt barn- och ungdomsenheterna i Gimo och Mullhyttan.

Anpassningen av antalet platser i mottagningsystemet sker kontinuerligt. Under hösten ser verket ett behov av att avveckla ytterligare 1 500-2 000 platser.

Ett antal personer från Uzbekistan kommer, enligt regeringsbeslut i juli, att få tidsbegränsade uppehållstillstånd (TUT) under en tid framöver. De som beviljas ett TUT som är 12 månader eller längre ska bosättas i kommun. En del av dem som får TUT och som idag bor i anläggningsboende (ABO) kan komma att bo kvar i ABO under TUT-tiden. De som bor i eget boende skrivs ut automatiskt 30 dagar efter beviljat tillstånd. När TUT-tiden går ut kan berörda personer ansöka om asyl på nytt. Är de kommunplacerade, ska de åter skrivas in i mottagningsystemet. Verket bedömer att det finns anledning att se över LMA på denna punkt så att personer i en sådan situation inte ska behöva skrivas in och ut i mottagningsystemet.

Det stora antalet personer som avviker från mottagningssystemet kan tänkas komma att påverka behovet av boendeplatser framöver. Om den pågående debatten skulle leda till någon slags amnesti i Sverige är det troligt att många, som tidigare avvikit, återkommer. Behovet av boendeplatser ökar i så fall.

Beräkningen av antalet inskrivna i prognosmodellen har förändrats. Tidigare har verket summerat samtliga öppna ärenden och i en särskild post räknat bort avvikna personer. I den nya modellen räknar verket stället med att vissa andelar av antalet personer med öppna ärenden är inskrivna i mottagningssystemet. På detta sätt blir det möjligt att justera prognosen på rätt ställe i stället för att ha en enda justeringspost som är svår att överblicka.

11. BESÖK- OCH BOSÄTTNING

Prognosen för inkomna och avgjorda ärenden är oförändrad.

Utfall - besöks- och bosättningsärenden januari-juni 2005

UTFALL BESÖK- OCH BOSÄTTNING januari-juni 2005	Inkomna	Avgjorda	Öppna
TOTALT	56 359	53 754	30 066
Anknytning	13 178	13 619	13 556
Anknytning, förlängning	11 855	11 475	8 046
EES	10 942	10 637	4 312
Arbetsmarknadsärenden	6 463	6 244	1 263
Studerande	7 818	5 830	2 276
Besök	4 618	4 629	405
Viseringar	1 485	1 320	208

Det har inte kommit in lika många EES-ärenden under det första halvåret 2005 jämfört med det andra halvåret 2004. Trots att det finns en tendens till minskning är det i nuläget för tidigt att konstatera ett trendbrott. Verket bedömer fortfarande att det kommer att komma in cirka 25 000 EES-ärenden under år 2005 och att antalet kommer att ligga på samma nivå under åren 2006-2008.

Antalet inkomna anknytningsärenden har inte ökat i den omfattning som tidigare beräknats. För år 2005 beräknas antalet anknytningsärenden uppgå till 28 000 och antalet kommer att ligga på samma nivå under 2006-2008.

Det finns en svag minskning av inkommande anknytningsärenden men den utgör inte grund för att ändra prognosen. Antalet beslut i anknytningsförlängningar har successivt ökat men här finns en säsongsvariation som förklarar ökningen. Prognosen kvarstår också här.

Antalet inkomna studerandeärenden har ökat mer än beräknat jämfört med tidigare år. Ärenden inkomna under våren och sommaren 2005 har ökat betydligt jämfört med samma period 2004. Då ärendena är säsongsbundna är det för tidigt att nu revidera prognosen på helårsbasis. Det kan dock finnas grund för en uppskrivning av prognosen.

I de insatser som planeras inför hösten 2005 finns förstagångsansökningar avseende anknytningar som den ärendegrupp som produktionsmässigt kommer att prioriteras högt. Detaljplanering inför insatserna pågår och förändrar därför inte prognosen idag.

Även under avsnitt 14 "Planerade och vidtagna åtgärder/förslag till åtgärder och regeländringar" beskrivs en del av det arbete som pågår eller planeras inom verksamhetsområdet.

Prognos - besöks- och bosättningsärenden 2005-2008

PROGNOS BESÖK- OCH BOSÄTTNING	2005	2006	2007	2008
INKOMNA	115 000	111 500	108 500	106 000
Anknytning	28 000	28 000	28 000	28 000
Anknytning, förlängning	23 000	20 000	18 000	16 000
EES	25 000	25 000	25 000	25 000
Arbetsmarknadsärenden	13 000	13 000	13 000	13 000
Studerande	13 000	13 000	13 000	13 000
Besök	10 000	10 000	10 000	10 000
Viseringar	3 000	2 500	1 500	1 000
AVGJORDA	110 000	110 500	111 000	111 500
Anknytning	25 000	27 000	28 500	30 000
Anknytning, förlängning	21 000	20 000	20 000	19 500
EES	25 000	25 000	25 000	25 000
Arbetsmarknadsärenden	13 000	13 000	13 000	13 000
Studerande	13 000	13 000	13 000	13 000
Besök	10 000	10 000	10 000	10 000
Viseringar	3 000	2 500	1 500	1 000

12. MEDBORGARSKAP

Antalet avgjorda ärenden har ökat kraftigt sedan det nya arbetssättet infördes den 1 april i år.

Sedan förra prognostillfället har det skett en viss ökning av antalet inkommande ärenden. Verket justerar därför antalet inkommande grundärenden för år 2005 till 23 000. För åren 2006-2008 beräknar verket antalet inkommande ärenden till 23 500, 24 000 respektive 24 000.

Verket räknar med att kunna avgöra sammanlagt 26 000 grundärenden under året och reviderar därmed prognosen. För de kommande tre åren kvarstår tidigare prognos.

Det mest glädjande med det förändrade arbetssättet (som infördes den 1 april i år och som innebär att en större grupp av personalen handlägger nyinkomna ärenden direkt medan övriga fortsätter att arbeta av gamla ärenden) är självfallet den kraftiga produktionsökningen. Många av ansökningarna har varit kompletta när de kommit in och många snabba beslut har fattats.

Personalen har uppskattat att arbeta med nya ärenden där behovet av kompletteringar har varit mindre än man är van vid från de ”gamla” ärendena. Dessutom har också de personer som ansökt om svenskt medborgarskap efter den 1 april 2005 blivit positivt överraskade av den snabba handläggningen.

Den negativa effekten kan komma att bli att de äldsta ärendena i många fall kan bli ännu äldre. Åtgärder vidtas för närvarande för att denna effekt inte ska uppstå.

Även antalet ansökningar om förturer i ”gamla” ärenden har ökat som en följd av att nyinkomna ärenden numera börjar handläggas direkt.

Utfall - medborgarskapsärenden (grundärenden) januari-juni 2005

UTFALL MEDBORGARSKAP januari-juni 2005	Inkomna	Avgjorda	Öppna
TOTALT	11 793	12 225	19 817
Naturalisation	10 703	11 119	19 567
Anmälningar, bibeh./befrielse	1 090	1 106	250

Prognos - medborgarskapsärenden (grundärenden) 2005-2008

PROGNOS MEDBORGARSKAP	2005	2006	2007	2008
INKOMNA	23 000	23 500	24 000	24 000
Naturalisation	21 000	21 500	22 000	22 000
Anmälningar, bibeh./befrielse	2 000	2 000	2 000	2 000
AVGJORDA	26 000	23 500	24 000	24 500

Revidering:

- Antalet inkomna grundärenden totalt revideras enligt följande:

	Prognos 26/4	Prognos 2/8
2005	22 000	23 000
2006	22 500	23 500
2007	23 000	24 000
2008	23 000	24 000

- Antalet avgjorda grundärenden totalt revideras enligt följande:

	Prognos 26/4	Prognos 2/8
2005	22 500	26 000

13. PLANERADE OCH VIDTAGNA ÅTGÄRDER/ FÖRSLAG TILL ÅTGÄRDER OCH REGELÄNDRINGAR

Verksamhetsområde asyl

Förslag på åtgärder för att förbättra återvändandearbetet

Förtydligande av verkets uppdrag

Förhållandet mellan etik och effektivitet d.v.s. när kan ett värdigt återvändande vara viktigare än ett snabbt avslut av ärendet (utlänningsavviker eller ärendet lämnas över till polisen eller förvarsbeslut måste tas) måste tydliggöras. Otydligheten kan leda till att vissa ärenden fördröjs då man vill gå utlänningsavviker till mötes. I andra fall leder en forcering av arbetet till att personen avviker eller motsätter sig ett återvändande så att ärendet lämnas över till polisen. Frågan om när det är lämpligt att ett ärende lämnas över till polisen bör också diskuteras. **Verket avser att förtydliga dessa frågor i en rutinbeskrivning.**

Utveckla prioritering och planering av återvändandearbetet

Identitetsarbetet ska starta redan på transitenheten och sedan fortgå tills identiteten är styrkt. Identitetsarbetet innebär att ett antal överväganden och planering sker under arbetets gång. Likadant kan man göra avseende återvändandearbetet. Efter ett avvisningsbeslut från verket bör en screening ske och en planering för återvändandearbetet göras. Handläggaren går då igenom vad som gjorts tidigare och planerar den fortsatta inriktningen på arbetet. Detta kan inkludera den planering av organiserad verksamhet (OV) som sker så att verksamheten tydligt inriktas på ett individualiserat återvändandeperspektiv. **Verket avser att skriva rutiner så att den organiserade verksamheten kan planeras på ett rättssäkert sätt.**

Fokusering på ”möjliga” länder

Till ett antal länder (uppskattningsvis 25 procent av de öppna återvändandearbena) kan ett återvändande genomföras direkt eller efter några enklare åtgärder. En satsning på dessa ärenden för att få ett snabbt och effektivt återvändande skulle kunna öka antalet som återvänder. Förteckningen av ”möjliga nationaliteter/länder” måste uppdateras kontinuerligt. **Verket avser att göra en lista över sådana länder.**

Initiera projekt riktade mot olika nationaliteter

Projekt riktade mot vissa nationaliteter, särskilt för dem som inte kan verkställas med tvång, som Irak och Afghanistan, kan vara effektivt och driva motiveringsarbetet framåt. Vissa försök pågår och planeras men ökad samverkan med frivilligorganisationer, Sida m.fl. krävs sannolikt för att de som återvänder ska kunna få något stöd i hemlandet. **Sådana projekt kommer att startas snarast.**

Mer alternativ OV med återvändandeariktning

Efter ett avvisningsbeslut från Migrationsverket bör den organiserade verksamheten (OV) ha en tydligare inriktning mot ett återvändande, som förstahjälpkurser med Röda Korset, yrkesutbildning m.m. Ett beslut i denna riktning har redan fattats i början av sommaren. Innehållet i den organiserade verksamheten bör i princip följa ärendets gång. Se även ovan under punkten ”Utveckla prioritering och planering av återvändandearbetet”.

Öka samarbetet med de länder som asylsökande avvisas till, förstärk svenska utlandsmyndigheter

Goda kontakter med de länder dit många ska återvända underlättar återvändandearbetet. Fler återvändandeaftal med länder dit personer ska återvända bör slutas. **UD föreslår arbeta mer med dessa områden.**

Fortsatt arbete med att förbättra kontakterna med svenska ambassader i utlandet efterfrågas. Verket bör undersöka möjligheten att fler migrationsattachéer placeras på nyckelambassader som kan vara behjälpliga i id-arbetet. De som redan finns idag är till stor hjälp i komplicerade ärenden.

Rätten till AT-UND (undantag från skyldigheten att ha arbetstillstånd) begränsas

I princip har verket inte några verkningsfulla verktyg för att få fram handlingar som krävs för en återvändanderesa. Att inte utfärda AT-UND för personer som inte har styrkt sin identitet vore dock sannolikt ett relativt effektivt medel. För detta krävs en lagändring. **Verket föreslår att lagstiftningen angående AT-UND utreds och förändras.**

Förslag på regeländringar (återvändande, se ovan)

Översyn av lagen om mottagande av asylsökande

En heltäckande översyn av hela lagen om mottagande av asylsökande behövs. Det har blivit alltmer uppenbart att det finns olika problem med tillämpningen och att lagen inte alltid uppnår sitt syfte.

Exempel på problematiska områden är avvisning/utvisning, nedsättning av dagersättning, den organiserade verksamheten, boende och AT-UND för personer med tillfälliga uppehållstillstånd (ej massflyktingar) och statusbyten (spruckna anknytningar som ansöker om asyl, bevispersoner som söker asyl m.m.).

Översyn av regelverk för ersättning till kommuner och landsting

Det regelverk som styr ersättning till kommuner och landsting behöver ses över. Så som det nuvarande regelverket är utformat finns inget incitament för kommuner att vidtaga förebyggande insatser till barnfamiljer med behov av stöd. Avtalet med Sveriges kommuner och landsting avseende ersättning för sjukvård har även det inneburit en kostnadsökning genom sin konstruktion med att verket ersätter kostnader för vård över 50 000 kronor.

Övrigt

Personer med särskilda behov av stöd

Det har blivit allt svårare för personer med uppehållstillstånd där personen har särskilda behov av stöd att få plats i en kommun. Detta skapar problem för den enskilde. Det skapar även problem för verket genom att verket har kvar kostnadsansvaret för personerna i fråga trots att de har uppehållstillstånd i Sverige. En närmare dialog behöver föras med Integrationsverket avseende detta problem.

Landanknutna åtgärder

Serbien och Montenegro

Sektionskontoret i Pristina har långa svarstider på verkets förfrågningar. En förstärkning av denna funktion skulle medföra kortare handläggningstider.

Bulgarien

Merparten av ärenden avseende personer från Bulgarien resulterar i ett beslut om omedelbar avvisning. I och med att alltför många visar upp någon typ av id-handling borde handläggningstiden förkortas eftersom verket inte behöver göra språktester/kunskapsfrågor. Eventuellt skulle kontakter med och information till romska grupper i Bulgarien om reglerna för migration till Sverige kunna minska inströmmningen

F.d. Sovjetunionen

En anställning som Migrationsattaché i Moskva kommer att tillsättas. Denne kommer helt och hållet att arbeta med asylärenden för hela f.d. Sovjetunionen. Det är sannolikt att det kommer att ytterligare underlätta verkställigheter och bidra till att öka erfarenheterna inom Migrationsverket.

Irak

Det är angeläget att ett program till stöd för återvändande irakier kommer igång. I samband härmed bör en utredningsresa till Irak göras för att underlätta särskilt riktad information i återvändandearbetet samt för att inhämta annan information av betydelse för prövningen och återvändandet. Resursförstärkning vid ambassaderna i Damaskus och Amman behövs för kontroll av illegala utresor.

Statslösa

Ett återvändandeavtal för statslösa palestinier skulle underlätta verkets arbete. Även ett transiteringsavtal behövs när det gäller statslösa palestinier från Västbanken och Gazaremsan eftersom de sannolikt inte kommer att tillåtas resa in via Ben Gurionflygplatsen.

Verksamhetsområde besök och bosättning

Förslag på regeländringar

Muntlighet/skriftlighet i handläggningen

En viktig förändring, som också kommer till uttryck i utredningen ”Effektivare handläggning av anknytningsärenden” (SOU 2005:14), gäller kravet på muntlighet. Ett större utrymme att använda skriftlighet skulle ge ökade möjligheter att använda resurser till andra moment i ärendehandläggningen.

Påbörjade åtgärder

Elektroniska ansökningar

I maj 2005 påbörjades arbetet med elektroniska ansökningar för arbetstagare och studerande från EES-länder. Handläggningen blir sannolikt enklare, eftersom fler ansökningar kommer att vara kompletta från början. De elektroniska ansökningarna kommer att styras till mindre belastade enheter.

Kvalitetsgranskning

Under maj i år påbörjades en gemensam kvalitetsgranskning av ärenden avseende nyetablerade förhållanden. Utfallet av denna kommer att användas för att öka enhetligheten inom verksamhetsområdet och förhoppningsvis kommer goda exempel på effektiv handläggning att uppmärksammas. Kvalitetsgranskningar kommer att genomföras regelbundet och en utvecklingsplan för kvalitetsgranskning inom området har upprättats.

Effektivisering av handläggningen

En rutin för hur verket kan förenkla handläggningen av utredningar inför permanent uppehållstillstånd i äldre ärenden i samband med att vi gått över till tvåårstillstånd har tagits fram.

Verket har infört en enhetlig rutin för hur många gånger vi kallar till utredning eller begär kompletterande uppgifter. Syftet är att effektivisera handläggningen, skapa ett enhetligt arbetssätt och öka kraven på sökandens deltagande i handläggningen.

Planerade åtgärderAvarbetning

Verket kommer att genomföra en verksamhetsgemensam avarbetning med befintliga resurser. Ett antal personer kommer under 16 veckor att arbeta av minst 1 600 anknytningsärenden med lång liggtid. Avarbetningen kommer att pröva nya sätt att arbeta, som sedan kan användas i den ordinarie verksamheten om det faller väl ut.

Frågeformulär

Verksamhetsområdet besök och bosättning planerar att under hösten, på vissa enheter, börja skicka ut frågeformulär i samtliga ärenden äldre än sex månader avseende nyetablerade förhållanden. Detta kommer att förenkla den vidare handläggningen i ärendet, men framför allt underlätta avarbetningen.

Verket kommer under hösten att i projektform se över möjligheterna att använda frågeformulär i samtliga anknytningsärenden för att de muntliga utredningarna ska bli kortare.

Kompleta beslutsunderlag

Inom verksamhetsområdet har en arbetsgrupp tillsatts för att i projektform arbeta med kompletta beslutsunderlag. Under hösten 2005 eller i början av år 2006 kommer verket förhoppningsvis att kunna påbörja försöksverksamhet med kompletta elektroniska underlag från utlandsmyndigheten i anknytningsärenden.

14. UTGIFTSPROGNOS FÖR ÅREN 2005-2008**Förutsättningar**

I sammanställningen av anslagsprognosen anges disponibla medel för år 2005. I det ingår tilldelade (och/eller disponibla) medel på anslagsposter i regleringsbrevet inklusive utgående överföringsbelopp 2004 exklusive anslagskredit år 2005.

Utgångspunkten för prognoserna 2005-2008 är beräknade anslag i budgetpropositionen 2005. Undantagen är anslagen 12:2, mottagande av asylsökande, 12:5, offentligt biträde i utlänningsärenden samt 12:6 utresor för avvisade och utvisade. Anledningen till det är att prognoserna för dessa anslag är konsekvenser av tilldelad/förslagen anslagsnivå på anslagsposten 12:1:1, Migrationsverket.

Vid en beräkning av tilldelade medel enligt budgetpropositionen 2005 för förvaltningsanslaget beräknar verket kunna uppnå målet för handläggningstid inom verksamheten asyl, däremot kommer inte målen inom besök- och bosättning eller medborgarskap fullt upp kunna nås.

Inom besök- och bosättning är det främst handläggningstiden för förstagångsansökningar vad gäller anknytningsärenden där sexmånadersmålet överskrids kraftigt och där de äldsta ärendena tenderar att bli allt äldre.

Inom medborgarskap har den som ansöker om svenskt medborgarskap under flera år fått vänta länge på beslut i sitt ärende. För att korta de långa väntetiderna har verket sedan den 1 april 2005 handlagt medborgarskapsärenden enligt ett förändrat arbetssätt. De vidtagna förändringarna har inneburit att ärendeproduktionen har höjts och att antalet öppna ärenden har minskat från nästan 22 000 i slutet av mars till cirka 20 000 vid halvårsskiftet.

För att uppnå de i regleringsbrevet för verket uppsatta målen krävs inledningsvis en resursförstärkning för att minska antalet öppna ärenden. I kombination med en resursförstärkning samt utveckling av arbetssätt kan verket på sikt uppnå målen inom samtliga verksamheter. I budgetunderlaget 2006-2008 beskrivs behovet av resursförstärkning.

Föreliggande prognos för anslagen 12:1 och 12:2 förutsätter att regeringen instämmer i slutsatserna av den utredning som verket gjort avseende transitverksamheten och att det resulterar i en ändring av verkets regleringsbrev. Utredningen visar att arbetsinnehållet helt och hållet är av mottagningskaraktär/ Dublin/ förprocessuellt och i konsekvens med det i sin helhet bör redovisas på anslaget 12:2.

I september månad kommer verket att göra en retroaktiv justering av de kostnader som berör transitverksamheten. Justeringen kommer att öka belastningen på anslaget 12:2 med cirka 50 miljoner kronor på helår, varav cirka 10 % avser avveckling. Den ökade belastningen på anslaget 12:2 ryms inom ramen för 1,1 miljardersvillkoret på anslaget 12:2. Motsvarande minskning kommer att ske på anslaget 12:1:1.

Uppdelning av Migrationsverkets anslag i kostnadsslag

Nedan redovisas utvecklingen sedan 2002 för de kostnadsslag som inryms inom verkets anslag. En sammanslagning av 12:1:1 och 12:2 har gjorts.

Definition av förvaltningskostnaden: hela anslaget 12:1:1 samt personalrelaterade kostnader på anslaget 12:2, exklusive förvar.

Definition av sakanslag: direkta kostnader för de asylsökande såsom kostnader för de sökandes boende, resor för de asylsökande exklusive hemresor, sängkläder, husgeråd, bevakning mm.

Definition av transfereringar: utbetalningar till den enskilde, landsting och kommun enligt den definition nationalräkenskaperna gör av transfereringar.

	2002	2003	2004	prognos 2005
förvaltning 12:1:1	572 080	608 460	631 899	571 000
förvaltning 12:2	552 719	822 114	765 238	809 000
varav avveckling	6 511	4 915	21 019	91 000
Totalt	1 124 799	1 430 574	1 397 137	1 380 000
Totalt exkl avv	1 118 288	1 425 659	1 376 118	1 289 000
Sakanslag	767 782	661 125	610 640	436 000
Transfereringar	1 306 817	2 070 567	2 154 795	1 960 300

Totalt antal sökande	167 124	168 001	155 802	155 000
Totalt fattade grundbeslut	161 130	168 348	162 260	161 000
Öppna ärenden vid årets slut	63 494	64 380	60 026	54 937
Genomsnittligt inskrivna per dag	32 831	39 802	40 280	34 800

Utvecklingen visar att det skedde en kraftig ökning av förvaltningskostnaderna mellan åren 2002 och 2003. Verket har därefter successivt minskat förvaltningen, om än inte i lika snabb takt som ökningen. Däremot syns att utgiften för avveckling ökar kraftigt, framför allt under andra halvåret 2005, vilket speglar den avvecklingssituation verket befinner sig i för närvarande. Man kan också se att utvecklingen av förvaltningskostnaderna följer ökningen av antalet sökande.

Prognossårbarhet/känslighet

	Prognos aug	Scen 1	Scen 2	Scen 3
Asylsökande	17 000	17 000	21 000	15 000
Avgjorda grund	25 000	21 000	25 000	25 000
Återvändande	8 000	8 000	8 000	8 000
Anslag 12:2, 2005	3 411 000	3 418 000	3 442 000	3 395 000
Anslag 12:2, 2006	2 989 000	3 063 000	3 289 000	2 849 000
Anslag 12:5, 2005	115 000	103 000	115 000	115 000
Anslag 12:5, 2006	89 000	84 000	89 000	89 000
Anslag 12:6, 2005	61 500	61 500	61 500	61 500
Anslag 12:6, 2006	50 900	50 900	50 900	50 900

Tabellen ovan visar ett antal känslighetsberäkningar jämfört med den föreliggande prognosen där effekten i Tkr redovisas på anslagsnivå för åren 2005 och 2006. Beräkningarna visar att relativt små förändringar kan få stora ekonomiska konsekvenser för framförallt mottagandeanslaget och inte bara för det år förändringarna görs utan även för åren framöver. Träffsäkerheten i ingång- och utgångsvärden inom verksamheten och de nära sambanden mellan prövning och mottagande har stora konsekvenser för de ekonomiska prognoserna.

Anslaget 12:1, Migrationsverket

Utfall

Utfallet för april till och med juni blev 3 miljoner kronor lägre än beräknat. Det är framför allt personalkostnaderna som blivit lägre. Från och med juni ingår även posten 4, omställningskostnader inför NIPU i utfallet och prognosen.

Av utfallet avser 4,9 miljoner kronor utgifter för tidigare beslutad avveckling. Ytterligare utgifter för avveckling kommer under andra halvåret, eftersom förhandlingar om turordningskretsar m.m. pågår är det nu inte möjligt att beräkna avvecklingskostnaderna.

Prognos 2005

Prognosen för innevarande år är justerad i förhållande till föregående prognostillfälle.

Utfallet för första halvåret ligger högt i förhållande till disponibla medel, inklusive det senaste regeringsbeslutet. Cirka 52 procent av de disponibla medlen exklusive krediten har nyttjats.

De månadsvisa prognoserna har justerats i förhållande till föregående tillfälle samt att posten 4 har lagts till från och med juni.

(mkr)	jan	feb	mar	apr	maj	jun	jul	aug	sep	okt	nov	dec	Total
Utfall	48	67	60	32	45	65							317
Prognos april	48	67	60	35	48	62	57	43	58	43	43	58	622
Prognos aug	48	67	60	32	45	65	58	48	30	52	48	58	611

Utfallet för första halvåret pekar på ett årsutfall på 640 miljoner kronor. Till detta kommer 20 miljoner kronor för NIPU-omställningskostnader, d.v.s. ett totalutfall på 660 miljoner kronor.

I september kommer en justering mellan anslagen att göras avseende transitverksamheten. Årseffekten av justeringen är att prognosen för anslaget blir 611 miljoner kronor. Om inte justeringen görs är bedömningen att anslaget överskrids med 49 miljoner kronor.

Som en följd av det vägledande beslut regeringen fattade för apatiska barnen kan det antas att kostnaderna för förtroendeläkare kommer att öka kraftigt. Det är i dagsläget svårt att bedöma hur mycket kostnaden kommer att öka. Verket kommer att följa utvecklingen under hösten.

År 2006

Under 2006 kommer förändringar att ske för verket i och med en ny instansordning. I beräkningarna av medelsbehovet för 2006 har verket inte inkluderat den nya ordningen. Den 15 augusti ska verket redovisa ett särskilt beräkningsuppdrag för den verksamheten. För närvarande utgår verket från de medel som finns i budgetpropositionen inklusive 2005 års beräknat överföringsbelopp.

Migrationsverket har för år 2006 prognostiserat att anslagsposten 3, IT vid utlandsmyndigheterna kommer att öka till 20 100 tkr bl.a. med anledning av utökningen av antalet Wilma-arbetsplatser vid utlandsmyndigheten.

Anslaget 12:2 Mottagande av asylsökande

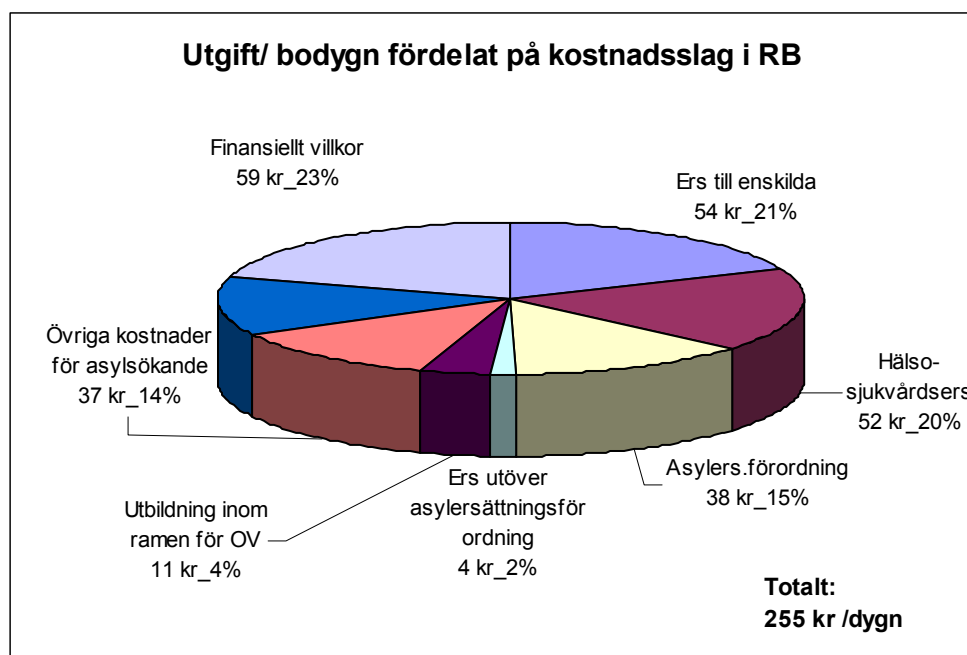
Utfall

Utfallet för andra kvartalet blev betydligt högre än beräknat. I snitt har utfallet varit 35 miljoner kronor högre per månad. Det är framför allt utgifterna för transfereringar till landstingen som blivit högre. Som beskrivs i avsnitt 8, återvändande, mår många personer allt sämre. Normalt brukar schablonersättningen till landstingen ligga på en lägre nivå vid kvartalsskiftena jämfört med hel- och halvår, men var i april på samma nivå som vid hel och halvår. Av den anledningen räknas schablonersättningen även för oktober upp.

Av utfallet det första halvåret avser 15,6 miljoner kronor utgifter för avveckling. I samband med delårsbokslutet har cirka 65 miljoner kronor i avvecklingskostnader bokats upp för lokaler. Anslaget kommer att belastas med kostnader för avveckling till och med 2010-02-01. Ytterligare avvecklingskostnader för personal kan tillkomma beroende på förhandlingarna.

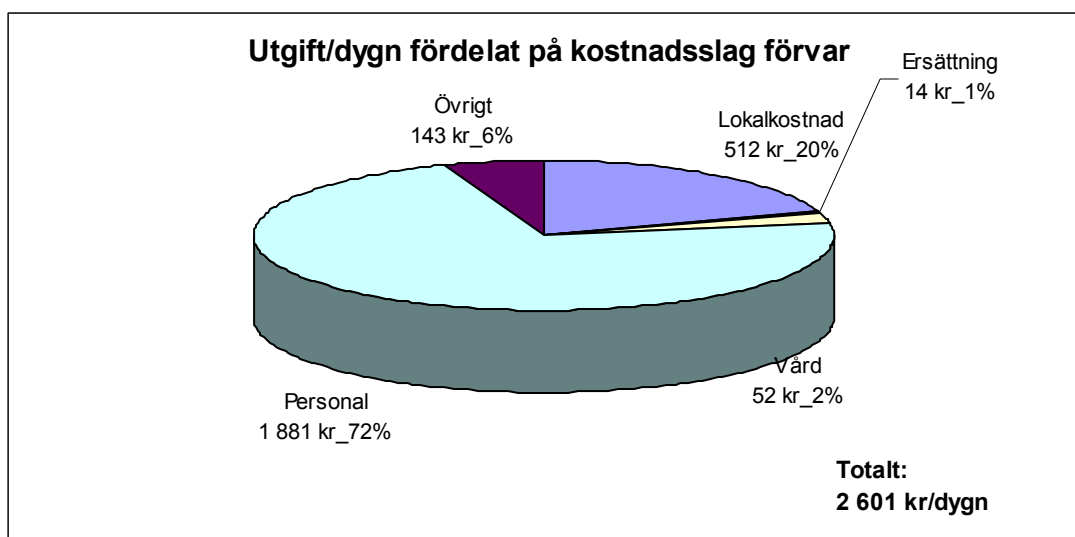
Utgift per bodygn, exklusive förvar

I figuren nedan visas utgiften per bodygn för första halvåret 2005, vilket var 255 kronor. År 2004 var utgiften per bodygn 236 kronor för första halvåret. Totalt år 2004 var utgiften 240 kronor per dygn vilket innebär att utgiften andra halvåret ökade med 8 kronor. I förhållande till första kvartalet år 2005 har utgiften för andra kvartalet ökat med 3 kronor per dygn. Det är framför allt lönekostnaderna med anledning av 9 månaders retroaktiv lönerevision inom det finansiella villkoret samt övriga kostnader för asylsökande som har ökat.



Utgift per bodygn i förvar

Utgiften för första kvartalet 2005 var 2 601 kronor att jämföra med 2 368 kronor samma period 2004. I förhållande till första kvartalet har utgiften per dygn ökat med 127 kronor per dygn. Det är framför allt personalkostnaden som har ökat, vilket främst förklaras med den retroaktiva utbetalningen för nio månader av 2004 års lönerevision.



Prognos

Prognosen för 2005 har ökat med drygt 230 miljoner kronor i förhållande till aprilprognosen. Orsaken till ökningen är framför allt ökade utgifter för transfereringar.

Det totala utfallet för anslaget 12:2 beräknas till 3,445 mdr kr, vilken är en minskning med 300 mkr i förhållande till 2004. I förhållande till våra disponibla medel beräknas ett underskott på cirka 430 miljoner kronor. Underskottet motsvarar i stort sett det negativa beloppet på 350 miljoner kronor som verket hade vid ingången av året. Under avsnitt 14 redovisas pågående och nya åtgärder vilket på sikt minskar kostnaderna.

Den månadsfördelade prognosen

(mkr)	jan	feb	mar	apr	maj	jun	jul	aug	sep	okt	nov	dec	Total
Utfall	505	176	223	450	187	232							1 773
Prognos april	505	176	223	370	177	207	448	175	213	349	173	189	3 205
Prognos aug	505	176	223	450	187	232	484	179	251	376	182	200	3 445

Prognosen har i förhållande till föregående prognostillfälle ökat med drygt 230 miljoner kronor. Anledningen till det är framför allt att transfereringarna till landstingen blev betydligt dyrare än beräknat. För andra halvåret har Migrationsverket räknat upp schablonersättningen till landstingen, men också räknat ned ersättningen till den enskilde då den har legat lägre än beräknat. Verket har också överfört transitkostnaderna till 12:2 från och med september (retroaktivt). Utgiften för förvaren är också uppskriven till 240 miljoner kronor, då den tidigare lämnade prognosen på 195 miljoner kronor inte visat sig hållbar i förhållanden till den verksamhet verket har.

Transfereringarna för juli månad fortsätter att vara höga. Verket kommer att göra en djupare analys av utfallet för att se vilka faktorer som påverkar ökningen respektive

minskningen för att kunna förslå och vidta de åtgärder som behövs. Eventuellt kommer ytterligare revideringar av anslaget 12:2 att behöva vidtas under hösten.

I den nya modellen finns ett särskilt ark för månadsberäkning av anslaget 12:2, exklusive förvar, fördelat på det finansiella villkoret, övriga kostnader för asylsökande och transfereringar. Modellen är under uppbyggnad och kommer att justeras/förändras under hösten.

2006-2008

Den nya prognosmodellen har delvis gjort att förändringar har skett i prognosen för åren framöver. För övrigt är det de förändringar som har gjorts inom verksamheten som påverkar prognosen för anslaget 12:2 samtliga år.

Anslaget 12:3, Migrationspolitiska åtgärder

Revideringar har gjorts för innevarande år för posterna 5, 6, 7 och 8. I övrigt är prognoserna oförändrade i förhållande till föregående prognostillfälle.

Posten 4, Återvändningsförberedelser

Trots det förhållandevis låga utfallet för första halvåret räknar Migrationsverket med att använda samtliga tilldelade medel. För närvarande är två projektansökningar om totalt 700 tkr under beredning och det planeras ytterligare en projektomgång under hösten.

För åren 2006-2008 räknar vi med att utnyttja lika mycket medel.

Posten 5, Återvändningsbidrag

Verket har fått förhållandevis få ansökningar om återvändningsbidrag. Mot bakgrund av det sänks prognosen för innevarande år med 300 tkr.

För åren 2006-2008 prognostiserar vi 1 500 tkr.

Posten 6, Vidarebosättning mm

I juni utbetalades 54 410 tkr till Integrationsverket för 392 organiserat överförda kvotflyktingar som mottagits i kommunen under perioden 2004-12-15 –2005-06-15. Verkets bedömning för innevarande år är att det kommer att vara möjligt att överföra totalt 1 350 personer. Behov av medel uppgår då till 187 400 tkr.

För åren 2006-2008 räknar verket med att kunna överföra 1 700 kvotflyktingar. Följande schablonbelopp har beräknats: 134 400 kronor år 2006, 134 500 kronor år 2007 och 136.200 kronor år 2008. Uppgifterna kommer från Integrationsverket.

Posten 7, Resor vid vidarebosättning mm.

Hittills i år har andelen avslag varit relativt hög bland de fall som presenterats för uttagning på dossié. Bedömningen är att det totalt kommer att överföras 1 350 kvotflyktingar för innevarande år.

Till och med juni har 395 personer överförts till Sverige och ytterligare 355 personer är i princip klara för överföring. Därtill planeras uttagning av ytterligare cirka 600 personer i

Thailand, Sydamerika och gränslandet mellan Iran och Irak. Totalt cirka 1.350 personer bör därmed kunna överföras under året

Utfallet på anslagsposten 12:3:7 var vid halvårsskiftet 4 129 tkr motsvarande 40% av tilldelade medel. Mot bakgrund av den åter stigande dollarkursen och att överföringarna från Sydamerika är relativt kostsamma är bedömningen att mer medel behövs för att kunna överföra de planerade 1 350 personerna i år. Med anledning av att verket har sänkt prognosen på posten 6 med cirka 50 miljoner kronor skulle 4 miljoner av dessa kunna överföras till posten 7.

För åren 2006-2008 räknar verket med att överföra 1 700 kvotflyktingar och har därför räknat upp kostnaden per resa från 10 200 till 10 500 kronor.

Posten 8, Anhörigbidrag

Med anledning av det förhållandevis låga utfallet för första halvåret sänker verket prognosen för innevarande år med 250 tkr till 750 tkr. För åren 2006-2008 är prognosen oförändrad.

Posten 9, Internationellt utvecklingsamarbete

Prognosen för posten 9 är oförändrad samtliga år.

Anslaget 12:5, offentligt biträde i utlänningsärenden

Prognosen för innevarande år har sänkts med 8 miljoner kronor. Prognosen för åren framöver styrs av förändringar i verksamheten.

Utfall och prognos

Utfallet för perioden april till och med juni blev cirka 11 miljoner kronor lägre än beräknat. Anslaget är svårt att beräkna på månadsbasis, eftersom det främst är beroende av när biträdena väljer att fakturera. Med anledning av det lägre utfallet för första halvåret sänks prognosen totalt sett för anslaget med 8 miljoner kronor, vilket innebär att verket kommer att klara sig inom disponibla medel.

prognos

(mkr)	jan	feb	mar	apr	maj	jun	jul	aug	sep	okt	nov	dec	Total
Utfall	3	8	11	10	10	15							57
Prognos april	3	8	11	12	12	22	3	7	10	10	10	15	123
Prognos aug	3	8	11	10	10	15	3	10	10	10	10	15	115

2006-2008

För åren 2006-2008 har vi använt följande beräkningsmodell, 25 procent * föregående års avgjorda asylärenden + 75 procent av årets avgjorda ärenden gånger styckkostnaden 4 500 kronor. Genom att antalet avgjorda ärenden har minskat har även prognosen för anslaget minskat.

Anslaget 12:6 Utresor för avvisade och utvisade

Prognosen för innevarande år har räknats ned med 10 miljoner kronor i förhållande till föregående prognostillfälle, beroende på de förändringar som gjorts inom verksamhetsdelen.

Utfall och prognos

Utfallet för perioden april till juni blev 6 miljoner kronor lägre än beräknat. I verksamhetsdelen om återvändande finns beskrivet om de problem som verket har, vilket i sin tur påverkar belastningen på anslaget. Totalt har prognosen för innevarande år skrivits ned med 10 miljoner kronor i förhållande till föregående prognostillfälle. Nedskrivningen beror främst på att antalet återvändande har skrivits ned med ytterligare 2 000 personer sedan prognosen i april.

Den månadsfördelade prognosen

(mkr)	jan	feb	mar	apr	maj	jun	jul	aug	sep	okt	nov	dec	Total
Utfall	1	4	6	4	5	7							27
Prognos april	1	4	6	7	7	8	5	6	8	6	6	7	71
Prognos aug	1	4	6	4	5	7	3	6	7	6	6	6	61

2006-2008 är beroende av vilka ställningstagande som tas för verksamheten.

Utgiftsprognosen beräknas enligt följande: antal återvändande av Migrationsverket gånger 6 000 kronor + 1 300 utvisningar gånger 5 000 kronor samt 5 miljoner kronor för insatser av frivillighetsorganisationer för att underlätta återvändandet.

Anslaget 12:7 Från EU finansierade insatser för asylsökande och flyktingar

Prognosen för 2006-2008 är justerad och inkluderar beräkningar av den nya ERF-fonden.

Utfall och prognos

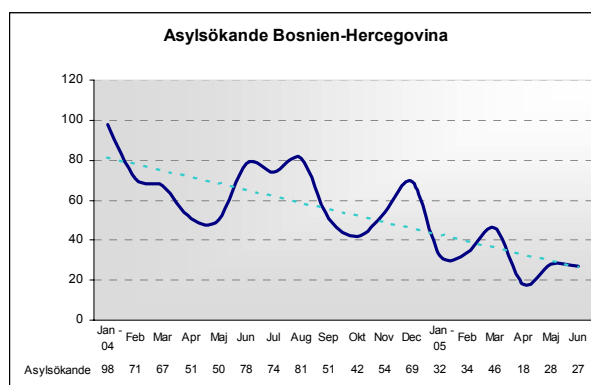
Utfallet för första halvåret var 9 532 tkr, vilket är cirka 4 miljoner kronor lägre än samma tidsperiod år 2004. Utbetalningarna från anslaget är beroende av projektens längd, avrapportering mm.

I prognosen finns den nya fonden inkluderad. Beräkningarna är osäkra då verket inte känner till vilken tilldelning verket kommer att få åren framöver, vilka projektansökningar som kommer in eller hur mycket som kommer att utbetalas de olika åren. I beräkningarna har verket utgått från 2006 års preliminära tilldelning (4 miljoner €) som bas.

15. LÄNDERSPECIFIKA BESKRIVNINGAR

Bosnien-Hercegovina

Inströmning januari 2004-juni 2005



Nuvarande inströmningsmönster

Merparten av de asylsökande från Bosnien-Hercegovina uppvisar inte resehandlingar vid ansökningstillfället. Det är därför svårt att med bestämdhet säga hur personerna rest till Sverige. Mot bakgrund av den generösa tyska viseringspraxisen är vår bedömning att många rest till Sverige med tyska Schengenviseringar utfärdade av den tyska ambassaden i Sarajevo.

Man kan sedan resa till Sverige med någon av de bussresor som organiseras av olika reseföretag. Merparten av de sökande lämnar in sina ansökningar i södra Sverige.

Under år 2004 ställdes 170 förfrågningar i Dublinärenden. Det största mottagarlandet var Tyskland som tog emot 75 personer, följt av Norge som tog emot 40 personer och Danmark som tog emot 18 personer.

Antalet asylsökande visar en nedgående trend. Under år 2004 var minskningen jämfört med år 2003 67 procent. Första halvåret 2004 ansökte 412 medborgare i Bosnien-Hercegovina om asyl i Sverige. Denna siffra kan jämföras med samma period år 2005, då antalet var 188. Vår bedömning är att Sverige även fortsättningsvis kommer att se en liten inströmning av asylsökande bosnier.

Prövning

Åberopade skäl/skyddsbehov

Merparten av de asylsökande från Bosnien-Hercegovina åberopar humanitära skäl för sin önskan att få tillstånd i Sverige. Man anför svåra levnadsförhållanden, arbetslöshet, svårighet med bostad etc. Många har fått psykiska problem i samband med kriget. Bland de sökande finns många barn såväl som vuxna som blivit traumatiserade i samband med kriget.

I dag finns i princip ingen grupp från Bosnien-Hercegovina som kan komma i fråga för flyktingstatus. Enda undantaget kan vara personer som är eller har varit vittnen i Haagtribunalen.

Det kan noteras att många av de asylsökande bosnierna sökt asyl i Sverige eller i andra länder tidigare. Man har sedan återvänt till hemlandet men har sedan valt att på nytt lämna Bosnien för att söka bosättning utomlands.

Verket har även noterat att många som sökt asyl här reser till ett tredje land för att söka asyl. Sverige får sedan återta dessa personer.

Vad kännetecknar prövningen?

Cirka 90 procent av de sökande uppvisar inte pass vid ansökningstillfället. De sökande kan dock oftast visa någon annan typ av id-handling.

En stor andel av asylansökningarna från Bosnien-Hercegovina leder till beslut om omedelbar avvisning till hemlandet eller till annan Dublinstat.

Praxis

Gällande praxis, se ovan. Om läget i Bosnien-Hercegovina fortsätter att vara så stabilt som det är i dag kommer nuvarande praxis att ligga fast.

Återvändandearbetet

Återvändandet till Bosnien-Hercegovina är relativt oproblematiskt. De flesta bosnier uppger sig sakna resehandlingar och sådana måste då utverkas på den bosniska ambassaden i Stockholm. För att få en tillfällig resehandling för att kunna återvända till Bosnien krävs att det finns kopia på id-handling med foto, försäkran att man innehaft ett pass (förlustanmälan krävs inte längre), två stycken foton samt 245 kr. För barn krävs födelsebevis eller försäkran från föräldrarna att det är deras barn.

Före april år 2004 kunde återvändande bosnier också resa hem på andra handlingar än giltig passhandling eller tillfälligt utfärdad av den bosniska ambassaden. Vid denna tidpunkt meddelade bosniska myndigheter att återvändande endast kunde ske med pass eller tillfällig resehandling. Konsekvensen blev att ytterligare en stor mängd ärenden väcktes vid den bosniska ambassaden för erhållande av tillfällig resehandling, vilket fick till följd att tiden i Sverige förlängdes för ett stort antal personer med avvisningsbeslut.

Ett problem som verket brottas med är när ingen kopia på id-handling finns i ärendet. Ärendet har då av den bosniska ambassaden skickats till aktuella myndigheter i Sarajevo för bekräftelse av medborgarskap och identitet. Handläggningstiden för dessa ärenden är lång, i vissa fall flera år.

I slutet av år 2004 förbättrades situationen då den bosniska ambassaden blev uppkopplad till ett datasystem över hemlandspass utfärdade från maj år 2001. Finns personerna med i systemet kan tillfällig resehandling utfärdas även om id-handling med foto inte finns i ärendet.

Under hösten år 2004 förhandlade Sverige fram ett återtagandeavtal med Bosnien-Hercegovina i syfte att ytterligare underlätta återvändande för personer med avvisningsbeslut. Avtalet tillämpas sedan några månader tillbaka.

Bosnier avviker ofta när det blir aktuellt med återvändande till hemlandet. Vissa går under jorden men många väljer att söka asyl i något annat land.

Mottagningssystemet

Cirka 70 procent av de asylsökande bosnierna lever i olika typer av familjekonstellationer. Det är fråga om en eller två föräldrar med ett eller flera barn.

Av de inskrivna i mottagningssystemet den 30 juni bodde 55 procent i eget boende. Merparten av de asylsökande vistades i södra och mellersta Sverige, med den största koncentrationen till Skåne län.

Cirka 300 inskrivna bosnier har ett lagakraftvunnet avslagsbeslut från Utlänningsnämnden. 53 procent av de inskrivna har en vistelsetid kortare än 12 månader. Den genomsnittliga vistelsetiden är 615 dagar.

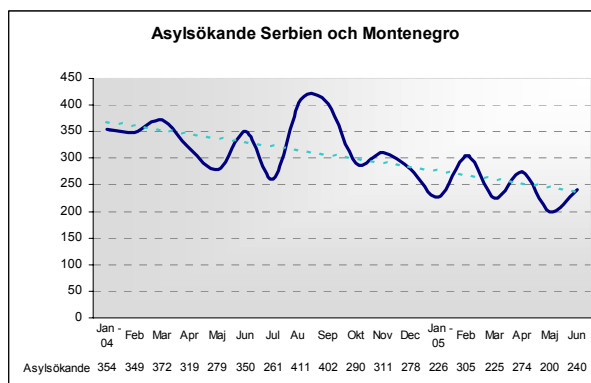
Samlad bedömning av antalet asylsökande

En jämförelse mellan antalet asylsökande från Bosnien-Hercegovina under perioden januari-juni 2005 jämfört med samma period 2004 visar på en 54-procentig minskning.

Troligtvis kommer vi att uppleva en fortsatt minskning av antalet asylsökande från Bosnien-Hercegovina. Situationen i landet bedöms vara stabil och få bosniska medborgare beviljas i dag asyl här. En förutsättning för ett sådant scenario är dock att den politiska och ekonomiska utvecklingen inte försämras i landet.

Serbien och Montenegro

Inströmning januari 2004-juni 2005



Streckad linje är en trendlinje.

Nuvarande inströmningsmönster

Det är i princip omöjligt att fastställa resvägen för asylsökande från Serbien och Montenegro. De sökande uppger att de rest gömda i skåpbil, lastbil etc. De lämnar inga uppgifter om resvägen, de uppger att de inte vet hur de rest, vilka länder som passerats under resan och de uppvisar inga dokument som kan bringa klarhet i resvägen. De uppger att de haft hjälp av smugglare.

Ungefär 70 procent av de asylsökande som är medborgare i Serbien och Montenegro har sitt ursprung i Kosovo. Av dessa bedöms cirka 30 procent tillhöra den romska gruppen.

Under perioden januari 2004-maj 2005 har 1 878 förfrågningar enligt Dublinkonventionen ställts. Verket har fått besked om övertagande i 1 628 ärenden. Det största mottagarlandet har varit Tyskland, följt av Norge och Danmark.

Medborgare i Serbien och Montenegro lämnar främst in sina ansökningar om asyl i Göteborgs- och Malmöområdena.

Asylsökande från Serbien och Montenegro är den enskilt största asylsökande gruppen i Sverige. Emellertid minskar antalet asylansökningar från medborgare i Serbien och Montenegro. Under år 2004 gick antalet asylsökande ner med 24 procent jämfört med år 2003. Under januari-juni 2005 har 1 467 personer sökt asyl. Jämfört med samma period år 2004 är minskningen 28 procent.

Prövning

Åberopade skäl/skyddsbehov

Asylsökande från Serbien och Montenegro förutom Kosovo anför främst skäl hänförliga till den allmänna situationen med fattigdom och arbetslöshet. Unga män anför ibland skäl hänförliga till militärtjänst. Minoritetsgrupperna albaner och romer anför trakasserier från majoritetsbefolkning och myndigheter, arbetslöshet och svårigheter att få tillgång till sjukvård. Verket har även haft några ärenden där homosexualitet har framförts som ett skäl till ansökan om asyl. I normalfallet beviljas inte asyl till dessa grupper.

Asylsökande albaner hemmahörande i Kosovo anför ofta den allmänna situationen i Kosovo, risk för repressalier p.g.a. samröre med serber, risk för hedersmord, blodshämnd hot från enskilda och hot från AKSh - gerillan. I normalfallet beviljas inte asyl till dessa grupper.

Personer som tillhör olika minoritetsgrupper i Kosovo (romer, ashkali, egyptier, torbesh, turkar, bosniaker, gorani och serber) anför som skäl minoritetsbefolkningens svåra situation där med hot och trakasserier från majoritetsbefolkningen, våldtäkt på kvinnor, arbetslöshet, svårighet att få tillgång till sjukvård etc.

UNHCR har i Position on Continued International Protection Needs of Individuals from Kosovo i mars 2005 framhållit att det framför allt är serber, romer och albaner i en minoritetssituation som löper risk för etniskt motiverade övergrepp. Ashkali och egyptier liksom bosniaker och gorani är mer tolererade men kan vara i behov av internationellt skydd. Personer som uppfattats ha haft samröre med den serbiska regimen efter år 1990 kan också vara i behov av skydd.

Personer som tillhör minoriteterna ashkali, bosniaker, egyptier, gorani, torbesh och turkar meddelas i normalfallet avläsnandebeslut.

Internflykt kan övervägas för romer från Kosovo om de före resan till Sverige varit registrerade i övriga delar av Serbien och Montenegro eller vistats där en längre tid.

Serber som rest till Sverige direkt från Kosovo hänvisas till det inre flyktalternativet.

Albaner som lever i en minoritetssituation i Kosovo bedöms ha möjlighet att bosätta sig i övriga områden av Kosovo och meddelas avläsnandebeslut.

Det allmänna läget för romer i Kosovo bedöms inte generellt vara sådant att personer med denna bakgrund behöver skydd. Personer från denna grupp kan dock ha en välgrundad fruktan för förföljelse. Den person av romsk etnicitet som kan göra troligt att han eller hon har sitt ursprung i Kosovo och som dessutom upplevt förföljelse beviljas i normalfallet flyktingstatus.

Vad kännetecknar prövningen?

Drygt 90 procent av de asylsökande från Serbien och Montenegro uppvisar inte pass vid ansökningstillfället.

Ärenden avseende personer som uppger att de tillhör någon av de olika minoritetsgrupperna i Kosovo kräver ofta mycket tidsödande utredningar med språktester, kunskapsfrågor och ibland kontroll i Kosovo av dokument och kontroll om sökanden varit bosatt på uppgiven adress. Många har efter kontroll visat sig vara okända på angiven bostadsort. Verket har också uppmärksammat att personer som uppgivit sig vara av ashkali etnicitet rätteligen var av albansk etnicitet.

I ärenden rörande asylsökande med ursprung i Serbien och Montenegro förutom Kosovo och i ärenden rörande albaner från Kosovo kan avvisning med omedelbar verkställighet övervägas om inte något i det enskilda ärendet talar däremot.

Praxis

Gällande praxis anges ovan.

UNHCR har som ovan nämnts nyligen utkommit med ett nytt "Position Paper". Det är inte sannolikt att UNHCR kommer med nya rekommendationer under det närmaste halvåret. Den praxis som nu tillämpas avseende personer med ursprung i Kosovo kommer därför troligtvis att ligga fast under den närmsta tiden.

Återvändandearbetet

Återvändande till Serbien och Montenegro förutom Kosovo fungerar i stort sätt bra. Svarstiderna är längre än de 30 dagar som återtagandeavtalet stipulerar men svar kommer in.

Det stora problemet är den grupp från Kosovo där verket fattat avvisningsbeslut och hänvisar till ett inre flyktalternativ. Serbiska myndigheter anger i sina svar att de inte kan bekräfta identiteten då registren i aktuell ort i Kosovo inte är tillgängliga. Migrationsverket försöker på olika sätt att lösa detta problem. Bl.a. har försök gjorts på Serbien och Montenegros ambassad i Stockholm att med hjälp av identitetskort och utlänningens närvaro på ambassaden göra en identitetsfastställelse. Ett annat sätt att komma tillrätta med identitets-

problemet är att med hjälp av UNMIK (FN:s förvaltning i Kosovo) försöka ta del av det underlag som finns i Kosovo och på det sättet fastställa identiteten.

Återvändande till Kosovo

EU:s laissez-passer utfärdas för personer som ska återvända till Kosovo och som saknar resehandling.

Sverige har en överenskommelse med UNMIK angående återvändande av personer till Kosovo. Migrationsverket ska notifiera UNMIK 21 dagar före planerat återvändande. Om de anser att återvändande inte ska ske ska detta anmälas senast 7 dagar innan återvändandet. Uteblir svar innebär det att återvändande kan ske 21 dagar efter notifieringen. Enligt uppgift från UNMIK i början av innevarande år ska det inte finnas något hinder för återresa för den som helt frivilligt önskar återvända till provinsen. Det gäller alla, oavsett etnicitet.

UNMIK accepterar för närvarande inte återvändande av personer som är allvarligt fysiskt sjuka, handikappade eller med diagnosen posttraumatiskt stressyndrom. Inte heller accepterar de att ett återvändande sker av personer som är över 60 år och som inte har någon närstående i Kosovo som kan ta hand om och försörja den äldre.

Handläggningstiden för svar från UNMIK har under vissa perioder varit lång, troligtvis beroende på att kontoret i Pristina varit underbemannat.

Mottagningssystemet

Verket har knappt 4 400 medborgare från Serbien och Montenegro inskrivna i mottagningssystemet. Omkring 70 procent lever i anläggningsboende. Cirka 75 procent av gruppen består av barnfamiljer. Cirka 2 000 av de sökande finns i södra och västra Sverige. Av dessa finns 1 230 i Västra Götaland.

200 inskrivna personer från Serbien och Montenegro hade den 30 juni uppehållstillstånd och väntade på att få bosätta sig i en kommun. 1 645 (38 procent) personer hade ett laga-kraftvunnet avslagsbeslut från UN.

42 procent av de inskrivna vid halvårsskiftet hade en vistelsetid kortare än 12 månader. Den genomsnittliga vistelsetiden var 528 dagar.

Samlad bedömning av antalet asylsökande

Merparten av de asylsökande från Serbien och Montenegro förutom Kosovo anför skäl hänförliga till den ekonomiska situationen. Så länge den serbiska ekonomin inte utvecklas positivt och fler kan finna sin utkomst i landet kommer antalet asylsökande troligtvis att vara ganska högt. Eftersom många avlägsnandebeslut fattas och många personer tvingas återvända bör dock signaleffekten medföra en viss fortsatt minskning av de asylsökande .

Verket bedömer att antalet asylsökande som tillhör olika minoritetsgrupper i Kosovo kommer att vara högt även fortsättningsvis.

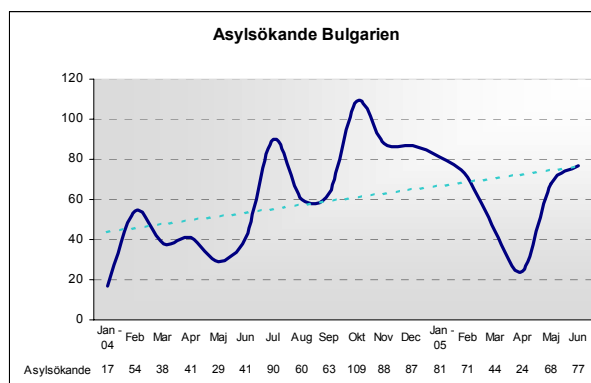
Albaner, bosniaker, gorani, serber, torbesh och turkar har sedan länge i normalfallet meddelats avlägsnandebeslut. Sedan maj 2005 meddelas även ashkali och egyptier i normalfallet avlägsnandebeslut. Mot bakgrund av de erfarenheter verket har från beslutsfattandet när det gäller medborgare i Bosnien-Hercegovina kan det ta tid innan en praxisändring får genomslag i asylinströmningen. Inom ett år bör dock antalet asylsökande av denna kategori minska.

I Sverige finns en stor population som har sitt ursprung i forna Jugoslavien. Den som vill lämna sitt hemland väljer ofta att söka sig till ett land där man har släktingar och/eller vänner.

Mot bakgrund av detta är bedömningen att Sverige kommer att vara ett mål för asylsökande från hela det forna Jugoslavien så länge ekonomin där är dålig och minoritetsproblematiken inte är löst.

Bulgarien

Inströmning januari 2004-juni 2005



Nuvarande inströmningsmönster

Merparten av de asylsökande bulgarerna uppger att de rest till Sverige med hjälp av smugglare. De har varit gömda i en lastbil och har ingen kunskap om resrutten. I stort sett samtliga uppvisar inte pass vid ansökningstillfället.

Under år 2003 sökte 688 bulgarer asyl i Sverige. Under år 2004 var antalet 567. Fram till och med juni 2005 har 374 bulgariska medborgare sökt asyl här. Ökningen jämför med samma period år 2004 är 100 procent.

Många asylsökande romer har vid ansökningstillfället uppgivit att de är makedonier. En mindre grupp har uppgivit att de är romer från Kosovo. Kunskapsfrågor och språkanalyser har sedan visat att personerna kommer från Bulgarien.

I många ärenden där verket fattar avvísingsbeslut har sökanden avvikit till Finland och ansökt om asyl där. Finska polisen verkställde för en tid sedan 100-150 bulgariska medborgare till Bulgarien, varav de flesta enligt finsk polis, tidigare ansökt om asyl i Sverige.

Antalet asylsökande från Bulgarien har ökat kraftigt jämfört med tidigare år. En förklaring kan vara att romerna tidigare registrerades som makedonska medborgare.

Prövning

Åberopade skäl/skyddsbehov

Merparten av de asylsökande från Bulgarien är av romsk etnicitet. De anför skäl hänförliga till etniciteten. De hotas, trakasseras, kvinnor våldtas och gruppen ses som en andra klassens medborgare. Verket har även haft ett mindre antal personer med turkisk etnicitet som anfört skäl liknande de som romerna uppger. Bland de asylsökande bulgarerna finns även andra minoriteter som pomaker och makedonier. Homosexualitet anförs av några få sökande.

Den allmänna situationen för minoriteter i Bulgarien bedöms inte vara sådan att det finns grund för asyl.

Under år 2003 beviljades ingen bulgarisk medborgare tillstånd. Under år 2004 beviljades 3 personer tillstånd av humanitära skäl. Under perioden januari-juni 2005 har en person beviljats tillstånd av humanitära skäl (tillståndet beviljats på NUT-stadiet).

Vad kännetecknar prövningen?

Språkanalys/kunskapsfrågor övervägs i fall där personen inte kan visa upp dokument. Asylsökande romer från Bulgarien är i de flesta fall föremål för omedelbar avvisning.

Praxis

Asylsökande från Bulgarien meddelas i normalfallet inte asyl. Den politiska utvecklingen i Bulgarien bedöms inte vara sådan att denna praxis kommer att ändras.

Återvändandearbetet

Återvändandearbetet till Bulgarien har tills för drygt ett halvår sedan löpt väldigt smidigt. En bulgar kunde t.ex. åka hem på sitt id-kort. Även samarbetet med ambassaden löpte smidigt och det tog endast en vecka att få ut en tillfällig passhandling. Sedan det senaste konsulbytet har det dock tillkommit en del försvarande regler för utfärdande av resehandling. Alla bulgarer som blivit av med sitt pass måste betala böter, vilket måste göras innan resehandlingen utfärdas. Utlänningen måste då själv fylla i ytterligare två blanketter, utöver en flersidig ansökningsblankett, vilka tillsammans kostar 130 kronor. Desutom tillkommer en kostnad på 65 kronor för resehandlingen. Detta medför extraarbete för verket bl.a. genom att det kräver stor samarbetsvilja från utlänningen själv och det innebär också att i stort sätt i samtliga fall får verket stå för utlänningens böter. Av den anledningen har verket nu valt att inte längre använda oss av den bulgariska ambassaden i Stockholm utan verket kontaktar i stället den svenska ambassaden i Sofia. Då utlänningen inte längre behöver kallas in för att fylla i blanketter och ta foton m.m., har detta förfarande förkortat handläggningstiderna avsevärt.

Alla återvändandeärenden måste numera handläggas enligt återtagandeavtalet mellan Sverige och Bulgarien och därmed gå via den svenska ambassaden i Sofia. Handläggningen innebär att mottagningshandläggaren ringer och föredrar ärenden för en tjänsteman på den svenska ambassaden. Ambassaden kontaktar sedan utrikesministeriet i Bulgarien som i sin tur kontaktar inrikesministeriet. Inrikesministeriet kontaktar slutligen gränspoliserna. När medborgarskap och identitet är bekräftat kontaktar tjänstemannen vid den svenska ambassaden mottagningshandläggaren. Kontakt med ambassaden ska tas minst en vecka före planerad avresa.

De bulgariska romer som sökte asyl som makedonier under år 2004 har till stor del avvikit efter det att verket genom språktester uppdagat deras rätta nationalitet.

Mottagningssystemet

I stort sett samtliga av de sökande lever i anläggningsboende. Cirka 75 procent av dem lever i olika typer av familjekonstellationer. Det finns många barn i gruppen.

Den 30 juni fanns 159 medborgare i Bulgarien inskrivna i verkets mottagningssystem. De allra flesta fanns i Gävleborgs län.

Nästan 60 procent av de inskrivna hade ett öppet grundärende hos verket. Den genomsnittliga vistelsetiden var 131 dagar och 92 procent av de inskrivna hade en vistelsetid kortare än 12 månader.

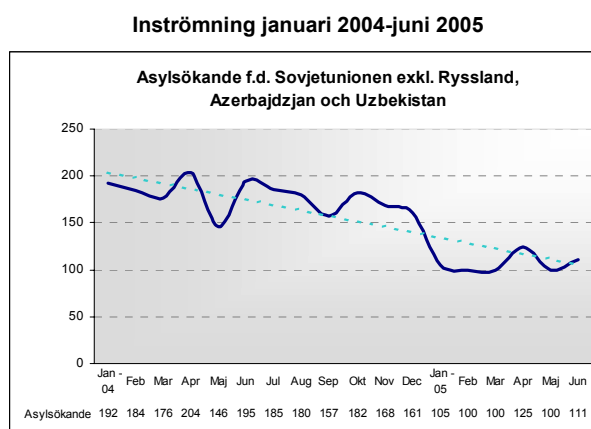
Samlad bedömning av antalet asylsökande

En samhällsomvandling i Bulgarien har utsatt i synnerhet romer, som är den ojämförligt största gruppen av asylsökande från Bulgarien, för betydande ekonomiska och sociala påfrestningar. Anslutningsprocessen till EU driver dock, enligt uppgift från det svenska utrikesdepartementet, på framväxten av en fungerande rättsstat och stärker möjligheterna för sociala och ekonomiska förbättringar.

Under år 2003 antog den bulgariska regeringen en särskild åtgärdsplan avseende frågor som gällde romer. Denna strategi har fått utstå kritik bl.a. för att den inte innehåller förslag på tillräckliga reformer på grundläggande områden som hälsa, utbildning och bostäder. Planen har inte heller tilldelats tillräckliga resurser. Bristen på medelstilldelning är ett av de största hindren för ökad integration och förbättrad levnadsstandard för romerna.

År 2001 ökade plötsligt antalet asylsökande från Bulgarien och har därefter legat på knappt 1 000 sökande om året. Antalet sökande växlar över tiden. Vissa månader är inströmningen hög medan den går ner andra månader. Trots att de asylsökande meddelas avlägsnandebeslut fortsätter inströmningen. Signaleffekten har hittills uteblivit. Troligtvis kommer detta mönster att bestå till dess levnadsförhållandena för romerna i Bulgarien förbättrats.

OSS-staterna (f.d. Sovjetunionen) exklusive Ryssland, Azerbajdzjan och Uzbekistan



Nuvarande inströmningsmönster

Antalet asylsökande från OSS-länderna minskade under år 2004 i jämförelse med år 2003. Denna minskning har fortsatt under det första halvåret 2005 och beträffande flera länder är man nere på mycket låga nivåer. Verket känner inte till inresevägarna men vi bedömer att många reser in med Schengenviseringar. Det är oklart vilka länder som utfärdat dessa.

Generellt sett förefaller antalet asylsökande från OSS-staterna att minska. Under år 2004 minskade antalet asylsökande från Vitryssland och Ukraina kraftigt. Antalet sökande från Azerbajdzjan ökade under år 2004, men de senaste siffrorna, från januari-juni 2005, visar en kraftig minskning. Det är sannolikt att dessa tendenser kommer att hålla i sig under året. Det är noterbart att inströmningen från Ukraina minskat kraftigt efter det senaste presidentvalet.

Prövning

Åberopade skäl/skyddsbehov

Asylskälen varierar mellan de olika OSS-staterna.

Armenien	De asylsökande uppger att de varit politiskt verksamma och förföljs p.g.a. detta.
Georgien	De asylsökande uppger att de har problem med lokala makthavare eller med kriminella nätverk.
Kazakstan	Många asylsökande uppger att de trakasseras pga sin etniska tillhörighet, det gäller främst uigurer, ryssar och koreaner.
Kirigizistan	De asylsökande tillhör ofta etniska minoriteter och trakasseras p.g.a. detta. Några fall av politisk aktivitet.
Moldavien	Många av de asylsökande är romani-talande och uppger att de diskrimineras p.g.a. detta. På senare tid har man även åberopat problem med den kommunistiska regeringen.
Tadzjikistan	De asylsökande är ofta av rysk etnicitet och saknar id-handlingar. De uppger att de har problem p.g.a. sin etniska tillhörighet.
Turkmenistan	De asylsökande uppger ofta att de har problem med enskilda personer snarare än myndigheter.
Vitryssland	De asylsökande åberopar främst att de trakasseras av vitryska myndigheter p.g.a. politisk aktivitet.

Praxis

Praxis varierar för de olika staterna:

Kazakstan	Ett fåtal asylsökande av uigurisk etnicitet har fått flyktingstatus de senaste åren.
-----------	--

- Turkmenistan Personer som varit oppositionella beviljas flyktingstatus. En del av dem kan erhålla status som skyddsbehövande. Försiktighet med avlägsnandebeslut mot bakgrund av regimens karaktär.
- Vitryssland Asylsökande som varit politiskt aktiva på hög nivå har beviljas flyktingstatus. Även journalister kan i enskilda fall betraktas som skyddsbehövande.

Beträffande övriga OSS-stater har de flesta asylsökande fått avslag på sina ansökningar. De politiska förändringar som skett i Georgien och Ukraina har gjort att det i dag är mycket svårt att tänka sig att någon erhåller flyktingstatus p.g.a. sin politiska verksamhet.

Återvändandearbetet

Det finns inget återvändandeaftal med något OSS-land. Återvändandearbetet fungerar för de flesta OSS-stater. Samarbetet med Vitryssland fungerar bra. Det finns vissa problem med Tadzjikistan och Turkmenistan.

Mottagningssystemet den 30 juni 2005

- Armenien Det fanns cirka 500 personer från Armenien inskrivna i mottagningssystemet vid halvårsskiftet. Övervägande delen bodde i anläggningsboende. Ensamstående män utgjorde cirka 39 procent. Armenierna finns utspridda över hela landet.
- Cirka 37 procent av de inskrivna hade ett lagakraftvunnet avslagsbeslut från UN. Den genomsnittliga vistelsetiden var 485 dagar och 47 procent av de inskrivna hade en vistelsetid kortare än 12 månader.
- Georgien 330 personer var inskrivna hos verket. Två tredjedelar bodde i anläggningsboende. Ensamstående män utgjorde cirka 58 procent. Georgierna är utspridda med en viss koncentration till Stockholmsområdet.
- Närmare 54 procent av de inskrivna hade ett lagakraftvunnet avslagsbeslut från UN. Den genomsnittliga vistelsetiden var 550 dagar och 39 procent av de inskrivna hade en vistelsetid kortare än 12 månader.
- Kazakstan Cirka 270 personer var inskrivna i mottagningssystemet. Drygt hälften bodde i anläggningsboende. Ensamstående män utgjorde cirka 31 procent. Den största andelen kazaker finns i Stockholmsregionen.
- Cirka 50 procent av de inskrivna hade ett lagakraftvunnet avslagsbeslut från UN. Den genomsnittliga vistelsetiden var 580 dagar och 43 procent av de inskrivna hade en vistelsetid kortare än 12 månader.
- Kirgizistan Knappt 260 personer var inskrivna hos verket. Ungefär hälften av dem bodde i anläggningsboende. Cirka 54 procent av hushållen bestod av ensamstående.

56 procent av de inskrivna hade ett lagakraftvunnet avslagsbeslut från UN. Den genomsnittliga vistelsetiden var 628 dagar och 29 procent av de inskrivna hade en vistelsetid kortare än 12 månader.

Vitryssland Cirka 630 personer var inskrivna i mottagningsssystemet. Mer än hälften bodde i eget boende. Ensamstående män utgjorde 56 procent av de asylsökande. De vitryska asylsökande är koncentrerade till Stockholmsregionen

Knappt 40 procent av de inskrivna hade ett lagakraftvunnet avslagsbeslut från UN. Den genomsnittliga vistelsetiden var 530 dagar och 43 procent av de inskrivna hade en vistelsetid kortare än 12 månader.

Samlad bedömning av antalet asylsökande

Armenien Antalet asylsökande från Armenien minskar kraftigt. Det är många armenier som lämnar hemlandet men det är få som kommer till Sverige. Antalet kan variera men kommer att hållas sig på en låg nivå det närmaste året. Det är även sannolikt att inom tre år antalet reduceras ytterligare. Det är mycket få armenier som får stanna i Sverige.

Georgien Antalet asylsökande från Georgien har minskat kraftigt. En bidragande orsak kan vara de politiska förändringarna i hemlandet. Problemen med Abchazien och Sydossetien är fortfarande inte lösta. Men hittills har det varit få från dessa områden som sökt asyl i Sverige. Det är sannolikt att antalet asylsökande minskar betydligt det närmaste året. Det är även troligt att antalet georgiska asylsökande kommer att ligga mycket lågt inom tre år.

Moldavien Det är många moldavier som lämnar hemlandet men det är få som kommer till Sverige. Huvuddelen av moldavierna söker sig utomlands för att finna arbete och få av dem söker asyl i Europa. Det har varit en liten uppgång i jämförelse med förra året men från en låg nivå. Det är troligt att antalet kommer att ligga på ett hundratal i år och vart och ett av de närmaste tre åren.

Vitryssland Många lämnar hemlandet men få kommer till Sverige. Antalet asylsökande från Vitryssland har minskat stadigt och minskningen kommer sannolikt att fortsätta mot bakgrund av att få får stanna och många verkställs.

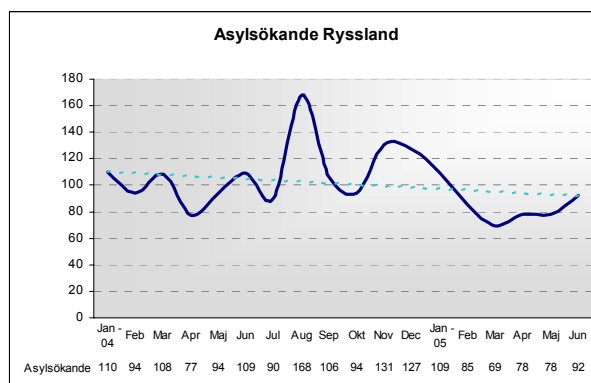
Ukraina Det är många som lämnar Ukraina men det är få som kommer till Sverige. Antalet asylsökande från Ukraina har stadigt minskat de senaste åren. Det har blivit ännu mer påtagligt efter presidentvalet i vintras och de politiska förändringarna i landet. Antalet asylsökande ligger så lågt att det troligt knappast minskar ytterligare inom ett år eller på tre års sikt.

- Tadzjikistan** Det är många som lämnar Tadzjikistan men det är mycket få av dem som kommer till Sverige. Tadzjikerna är bland de minsta grupperna av asylsökande. Det är många tadzjiker som arbetar i Ryssland och relativt få tar sig till Europa än så länge. Ryssland är även beroende av deras arbetskraft. Tadzjikerna kommer sannolikt att vara en mycket liten grupp asylsökande både inom det närmaste året och de närmaste tre åren.
- Turkmenistan** Det är få som lämnar landet och det är mycket få som kommer till Sverige. Turkmenistan är ett mycket slutet land och det är svårt att lämna det. Om det inte sker några dramatiska politiska förändringar kommer antalet asylsökande från Turkmenistan att vara mycket lågt både det närmaste året och inom tre år framåt.

Sammanfattningsvis är det många medborgare från OSS-länderna som lämnar sina hemländer. Ett mindre antal kommer till Sverige. Bakgrunden är ofta ekonomiska och sociala svårigheter i hemländerna, men även auktoritära regeringar samt utbredd korruption. Det troliga är att antalet kommer att fortsätta minska det närmaste året och att det minskar ytterligare de närmaste tre åren.

Ryssland

Inströmning januari 2004-juni 2005



Streckad linje är en trendlinje.

Nuvarande inströmningsmönster

Antalet asylsökande minskade något mellan åren 2003 och 2004. Under perioden januari-juni år 2005 minskade antalet ryska asylsökande något men inte i samma omfattning som övriga OSS-stater. För närvarande kommer 80-90 ryska asylsökande per månad. Det är oklart varifrån de asylsökande reser in i Sverige. Det finns ett stort antal resebyråer i Ryssland som är inriktade på Sverige och som säljer paketresor. Det är troligt att många erhåller Schengenviseringar, men det är ett relativt litet antal som erhållit viseringar från svenska utlandsmyndigheter.

Antalet tjetjener som söker asyl har under år 2005 inte ökat nämnvärt trots regeringens beslut om tidsbegränsade uppehållstillstånd förra året. I januari år 2005 märktes en ökning den har inte fortsatt. Det finns inte något EU-land som i dagens läge avvisar tjetjener som

kommer direkt från Tjetjenien. Det är därför sannolikt att de även i fortsättningen söker sig även till andra länder än Sverige.

Prövning

Åberopade skäl/skyddsbehov

De asylsökande från Ryssland åberopar en rad olika skäl.

1. Förföljelse p.g.a. etnisk tillhörighet. Det gäller främst personer av judisk eller kaukasisk etnicitet. I många fall har antisemitiska eller rasistiska organisationer pekats ut som ansvariga för trakasserier och förföljelser.
2. Tjetjener som uppger att de flyr undan konflikten i Tjetjenien. De hävdar att de inte kan vistas på andra orter i Ryssland.
3. Militärskäl, värnpliktsvägran eller desertering, vilket innefattar även personer som inte velat tjänstgöra i Tjetjenien.
4. Problem med lokala myndigheter. Inte minst gäller problem med den lokala polismyndigheten.
5. Förföljelse och hot från kriminella. Ofta hävdas att Polisen samarbetar med den organiserade brottsligheten. I några fall har det gällt journalister som fått problem med ”maffian”.
6. Förföljelse p.g.a. sexuell läggning, främst homosexuella från mindre orter eller landsbygden.
7. Förföljelse p.g.a. religiös tillhörighet. Det gäller främst personer som tillhört protestantiskt- evangeliska rörelser eller Jehovas Vittnen.

Tidigare har de ryska asylsökande åberopat att de förföljts av enskilda och inte av myndigheterna, men de har hävdats att de inte kunnat erhålla skydd av de rättsvårdande organen. Ett undantag från detta har gällt tjetjenerna, som åberopar förföljelse från ryska krigsmaktens sida men även från de tjetjenska rebellernas sida.

Vad kännetecknar prövningen

Av de ryska asylsökande uppvisar inte 93 procent passhandling. Det är stora problem att utreda de asylsökandes identitet eftersom Ryssland saknar ett centralt folkbokföringsregister.

Praxis

För närvarande är det endast tjetjener som kommer direkt från Tjetjenien som beviljas uppehållstillstånd. Ett litet antal tjetjener har även fått flyktingstatus. Tidigare har ett litet antal personer av judisk etnicitet fått flyktingstatus men det senaste året har ingen ur denna grupp erhållit flyktingstatus. UN har inte tagit något stornämndsbeslut avseende judiska ärenden. Sverige har samma praxis som övriga europeiska länder för asylsökande från Ryssland. Beträffande tjetjenerna beviljar Norge permanent uppehållstillstånd generellt till denna grupp. Inget EU-land avvisar f.n. tjetjener från Tjetjenien.

Återvändandearbetet

Det finns inte något återvändandeaftal men Sverige har ett avtal med Ryssland om samarbete på migrationsområdet. Meningen med avtalet är att det ska underlätta verkställigheten av ryska medborgare som vistas utan tillstånd i Sverige.

Verkställigheterna fungerar tillfredställande. Problemen gäller personer som inte uppvisar id-handlingar. Det faktum att de flesta asylsökande från Ryssland säger sig sakna id-handlingar har lett till att antalet öppna återvändandeärenden ökar. Under år 2004 verkställdes 908 personer till Ryssland.

Mottagningssystemet

Drygt 1 200 personer var inskrivna i mottagningssystemet vid halvårsskiftet. Knappt 70 procent bodde i anläggningsboende. Ensamstående män utgjorde cirka 40 procent av hushållen. Ett stort antal av de sökande finns i Stockholmsregionen.

Drygt 40 procent av de inskrivna hade ett lagakraftvunnet avslagsbeslut från UN. Den genomsnittliga vistelsetiden var 479 dagar och 52 procent av de inskrivna hade en vistelsetid kortare än 12 månader.

Samlad bedömning av antalet asylsökande

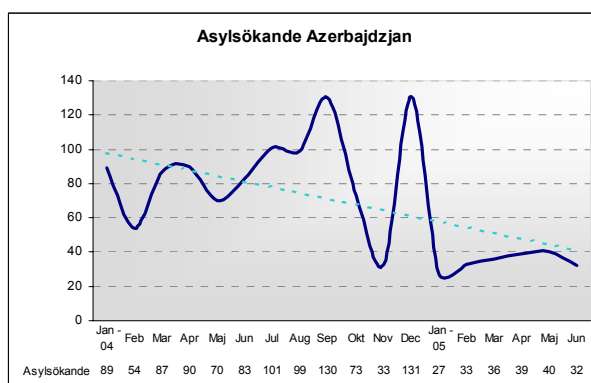
Inströmningen av ryska asylsökande kommer troligen att fortsätta minska. Ett problem är dock att ryska medborgare uppger att de kommer från någon annan del av f.d. Sovjet, särskilt från länder i Centralasien eller Vitryssland. Detta gör att det kan vara svårare att få en helhetsbild av hur många ryska medborgare som egentligen söker asyl. Det som talar mot en minskning är att konflikten i Tjetjenien ser ut att fortsätta. Det leder till att tjetjener fortsätter söka asyl i Europa. Det är dock inte troligt att antalet asylsökande tjetjener kommer att öka i Sverige.

Möjligheten att arbeta under väntetiden utgör en lockelse, likaså tillgång till svensk sjuk- och hälsovård. Den geografiska närheten har även betydelse. Sammanfattningsvis kommer troligen antalet asylsökande från Ryssland att minska men inte i samma utsträckning som andra länder.

Mot bakgrund av siffrorna från de senaste två åren kommer troligen antalet asylsökande att minska med mellan 5 och 10 procent under det närmaste året. Under år 2005 kommer troligen antalet ryska asylsökande att uppgå till cirka 1100, vilket betyder en inströmning på cirka 90 per månad. Det är sannolikt att minskningen håller i sig de närmaste tre åren. Antalet ryska asylsökande bör inom tre år ha minskat till cirka 900 per år.

Azerbajdzjan

Inströmning januari 2004-juni 2005



Streckad linje är en trendlinje.

Nuvarande inströmningsmönster

Verket vet inte hur de asylsökande från Azerbajdzjan reser till Sverige. Det är troligt att de flesta reser in på Schengenvisering. Antalet asylsökande från Azerbajdzjan ökade kraftigt under åren 2003 och 2004. Men under perioden januari–juni år 2005 minskade antalet kraftigt. För närvarande kommer det i genomsnitt 35 asylsökande per månad från Azerbajdzjan.

Det är en klar tendens att antalet asylsökande från Azerbajdzjan minskar. Det är troligt att det hänger samman med att de flesta asylsökande azerier har fått avslag och att ett antal beslut verkställts till hemlandet. Det är sannolikt att antalet asylsökande från Azerbajdzjan kommer att fortsätta minska under året.

Prövning

Åberopade skäl/skyddsbehov

De asylsökande från Azerbajdzjan åberopar främst två skäl:

- 1) En stor grupp uppger att de förföljs av myndigheterna i hemlandet p.g.a. att de är aktiva i den politiska oppositionen.
- 2) Många uppger att de är av armenisk etnicitet och utsätts för diskriminering och förföljelse av myndigheter och enskilda p.g.a. detta.

Migrationsverket har genom Sveriges ambassad i Ankara kunnat kontrollera äktheten av inlämnade dokument. Det har i nästan alla fall visat sig röra sig om förfälskade handlingar.

Vad kännetecknar prövningen?

Endast ett fåtal azeriska asylsökande visar upp hemlandspass i samband med ansökan, däremot är det vanligt att de visar upp passen i samband med återvändandet.

Praxis

Ett litet antal azeriska asylsökande har fått flyktingstatus p.g.a. att de haft en ledande position inom den politiska oppositionen i hemlandet och därför hotas av myndigheterna. De asylsökande som åberopar att de har trakasserats p.g.a. av att de tillhört en etnisk minoritet har inte fått stanna. Den armeniska minoriteten i Azerbajdzjan lämnade landet i samband med kriget mellan Armenien och Azerbajdzjan åren 1991-93. De flesta armenier flydde till Ryssland eller Armenien och har erhållit medborgarskap i dessa länder. I dessa fall ska ärendena prövas både gentemot Ryssland eller Armenien och mot Azerbajdzjan.

Återvändandearbetet

Det finns inte något återvändandeaftal med Azerbajdzjan, men verkställigheterna fungerar bra. Många tar fram sina hemlandspass i samband med återvändandet. Personer av armenisk etnicitet tas inte emot eftersom de lämnade landet under åren 1991-93.

Mottagningssystemet

Knappt 1 400 personer från Azerbajdzjan var inskrivna i mottagningssystemet vid halvårsskiftet. Drygt 70 procent bodde i anläggningsboende. Ensamstående utgjorde cirka 40 pro-

cent av hushållen. Det största andelen av azerierna finns i Stockholm och i norra delarna av Sverige.

Cirka 34 procent av de inskrivna hade ett öppet överklagande hos UN och en lika stor andel hade ett lagakraftvunnet avslagsbeslut från UN. Den genomsnittliga vistelsetiden var 507 dagar och 41 procent av de inskrivna hade en vistelsetid kortare än 12 månader.

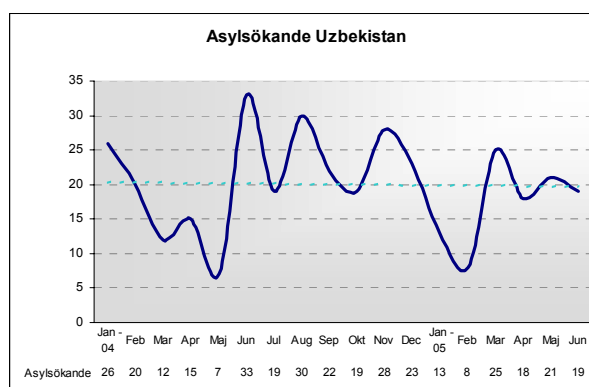
Samlad bedömning av antalet asylsökande

Många azerier lämnar landet men få av dem kommer till Sverige. Av en befolkning på cirka 8 miljoner i Azerbajdzjan befinner sig uppskattningsvis cirka 1,5-2 miljoner utomlands som gästarbetare. En stor del av dem befinner sig i Ryssland. Ett hårdare tryck från ryska myndigheter gentemot immigranter kan leda till att dessa söker sig till Europa. När det gäller antalet asylsökande har antalet varierat mycket. Fram till år 2002 hade Sverige en mycket liten inströmning men under de senaste tre åren har azerierna varit bland de tio största grupperna.

Först i år märks en påtaglig minskning av antalet asylsökande från Azerbajdzjan. Det är troligt att denna minskning kommer att fortsätta mot bakgrund av att de flesta får avslag på sina ansökningar och även att besluten verkställs. Det är också troligt att azerierna i större utsträckning kommer att söka sig till andra länder än Sverige för att söka asyl. Inom tre år kommer därför antalet azeriska asylsökande att ha gått tillbaka till samma låga nivåer som före år 2002.

Uzbekistan

Inströmning januari 2004-juni 2005



Streckad linje är en trendlinje.

Nuvarande inströmningsmönster

Verket vet inte hur de asylsökande kommer till Sverige men sannolikt har ett betydande antal Schengenviseringar. De sökande själva uppger att de smugglats till Sverige. Det är känt att vissa av de asylsökande är medborgare i något annat land, troligen Ryssland. Av de sökande var det endast 4 procent som uppvisade hemlandspass. Nästan samtliga ansöker om asyl inne i landet. Antalet asylsökande från Uzbekistan minskade kraftigt mellan åren 2002 och 2004. Det förefaller som om minskningen har upphört och antalet asylsökande har stabiliserat sig på nuvarande nivå. Fram till halvårsskiftet 2005 kom det i genomsnitt 17 sökande per månad, vilket innebär en liten ökning i jämförelse med förra året.

Prövning

Åberopade skäl/skyddsbehov

- 1) Medlemskap eller misstanke om samröre med den islamistiska organisationen Hizb-ut-tahrir
- 2) Diskriminering p.g.a. tillhörighet till en etnisk minoritet t.ex. ryssar, koreaner m.fl.
- 3) Problem med lokala makthavare p.g.a. korrruptionen

Vad kännetecknar prövningen

Mot bakgrund av den auktoritära regimen är det endast ett fåtal ansökningar som betraktas som uppenbart ogrundade och därmed kan bli föremål för omedelbar avvisning.

Praxis hittills (före regeringsbeslut den 7/7)

De asylsökande som tillhör eller misstänks tillhöra Hizb-ut-Tahrir beviljas flyktingstatus eller i vissa fall status som skyddsbehövande. I enstaka fall har personer som haft allvarliga problem med myndighetspersoner erhållit status som skyddsbehövande. Enbart tillhörighet till etnisk minoritet anses inte tillräckligt för att bevilja asyl.

Regeringsbeslut 7 juli 2005

Enligt ett regeringsbeslut den 7 juli bedöms situationen i Uzbekistan vara sådan att människor från Uzbekistan för närvarande bör beviljas tidsbegränsade uppehållstillstånd (TUT).

Återvändandearbetet

Sverige har inte något återvändandeavtal med Uzbekistan. Under år 2004 verkställdes 154 personer till Uzbekistan. Vid utgången av maj månad 2005 fanns 316 öppna återvändandeärenden. Med anledning av upproret i den uzbekiska staden Andijan och det spända läget i landet beslutade verket den 17 maj år 2005 att överlämnande av återvändandeärenden till polismyndigheten endast ska ske i yttersta undantagsfall. Självmant återvändande ska fortgå som tidigare. Viljan att återvända frivilligt har påverkats av händelseutvecklingen i hemlandet.

Mottagningssystemet

Drygt 660 personer var inskrivna i mottagningssystemet vid halvårsskiftet. 60 procent av dem levde i eget boende. Ensamstående utgjorde mer än 60 procent av hushållen.

Cirka 54 procent av de inskrivna hade ett lagakraftvunnet avslagsbeslut från Utlänningsnämnden. Den genomsnittliga vistelsetiden var 683 dagar och 32 procent av de inskrivna hade en vistelsetid kortare än 12 månader.

Samlad bedömning av antalet asylsökande

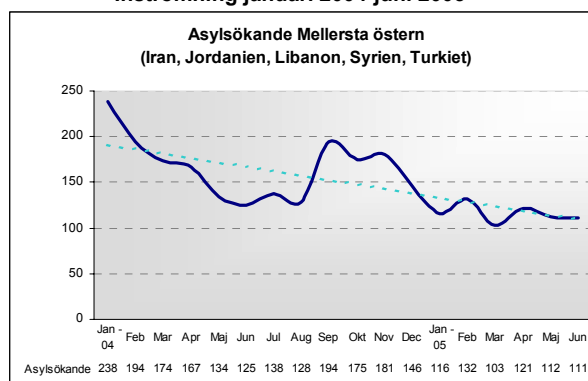
Det är många som lämnar Uzbekistan, främst av sociala och ekonomiska skäl men även p.g.a. den auktoritära regimen och korrruptionen i landet. Det är emellertid få som kommer till Sverige och söker asyl. De oroligheter som förekommit i landet på senare tid har hittills inte haft någon effekt på antalet asylsökande i Sverige. Det är troligt att även om det skulle utbryta omfattande stridigheter i Uzbekistan med stora flyktingströmmar som följd, skulle endast en mindre antal personer komma till Sverige. Majoriteten av de uzbekiska medborg-

are som lämnar landet söker sig till Ryssland. På ett års sikt kommer sannolikt antalet asylsökande att hålla sig på nuvarande nivå, cirka 20 per månad. På tre års sikt är det möjligt att antalet kan öka men endast marginellt.

På grund av det regeringsbeslut som fattades den 7 juli och som säger att asylsökande från Uzbekistan bör beviljas TUT, räknar verket med en viss ökning när det gäller antalet asylsökande uzbeker som kommer till Sverige. Så länge som TUT beviljas antar verket en ökning med som mest 10 personer per månad jämfört med dagens inströmning.

Mellersta Östern

Inströmning januari 2004-juni 2005



Streckad linje är en trendlinje.

Nuvarande inströmningsmönster

Med Mellersta Östern avses i detta sammanhang Jordanien, Syrien, Libanon, Turkiet och Iran. Det finns betydande politiska, ekonomiska och sociala skillnader mellan dessa länder. I prövningshänseende finns det dock stora likheter.

Det finns anledning att tro att sökande från dessa länder reser med viseringar utfärdade av andra Schengenstater. Turkiet kan i andra fall vara transitland. Iranier kan resa in i Turkiet utan visering och därifrån med hjälp av mutor eller människosmugglare ta sig vidare till Sverige, ofta via Grekland, Italien eller Balkanstaterna.

Turkiet är ett kandidatland till EU. Regeringen fortsätter reformera lagstiftningen för att anpassa den till EU. De sökande från Turkiet har så gott som uteslutande varit etniska kurder. Utrymmet för att beviljas uppehållstillstånd för dessa har krympt i takt med reformeringen.

Prövning

Åberopade skäl/skyddsbehov

För sökande från dessa länder kan det finnas skyddsbehov. Genusrelaterade skäl framförs i ökad omfattning. Andra vanliga skäl är politisk aktivitet och etnicitet.

Det har blivit vanligare bland sökande från Iran och Syrien att s.k. sur place-skäl² anförs redan i grundärendet.

Vad kännetecknar prövningen?

En stor del av de sökande uppvisar inte giltigt pass och andra id-handlingar vid ansökan, vilket sannolikt beror på att de vill dölja en Schengenvisering och försvåra en framtida verkställighet. Det finns ett stort mörkertal när det gäller sökande jordanier då verket har anledning att tro att många palestinier som söker som statslösa från Västbanken i själva verket hör hemma i Jordanien. Detta stöds av det faktum att ett flertal sökande, såväl under

² Skälen för flyktingskap kan uppstå också när utlänningen befinner sig utomlands - flykting sur-place – genom ändrade förhållanden i hemlandet eller utlänningens egen verksamhet efter att ha lämnat hemlandet.

processen som efter verkställbart beslut, visat upp sitt jordanska pass för att de vill återvända hem.

Det har även varit ett flertal sökande som, efter att de fått ett avvisningsbeslut till Jordanien, ansökt om uppehållstillstånd grundat på anknytning till sambo/maka/make och i samband med detta "rättat" sin tidigare uppgivna identitet.

Det är angeläget att i samtliga aktuella länder få till stånd ett fungerande informationsutbyte avseende förekomsten av Schengenviseringar.

Många ärenden har långa handläggningstider bl.a. beroende på trovärdighetsproblematik.

Praxis

Den övervägande delen av de sökande får avslag på sin ansökan. Det finns inga förestående förändringar. Prövningen sker i linje med internationell praxis.

Återvändandearbetet

Det är numera näst intill omöjligt att verkställa någon med tvång till Iran på grund av de krav som ställs av Irans ambassad och hemmamyndigheter.

Kontakterna med Syriens ambassad i Stockholm ser ut att återgå till det normala. Verkställigheter har också, tack vare Sveriges migrationsattaché i Damaskus, varit möjliga utan föregående kontakter med Syriens ambassad.

Benägenheten att avvika för att undgå verkställighet är hög för samtliga aktuella nationaliteter.

Generellt gäller att verkställighetsarbetet sannolikt kommer att medföra behov av hjälp från Sveriges beskickningar i de aktuella länderna.

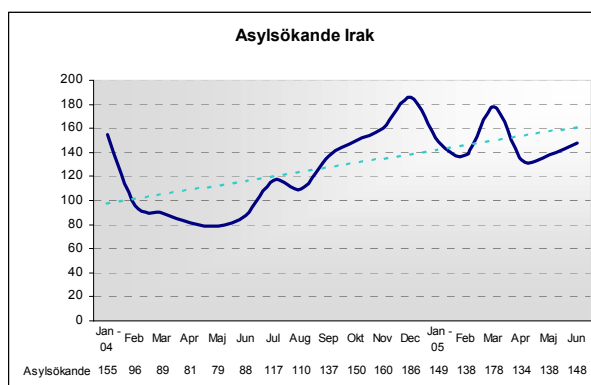
Mottagningssystemet

Drygt 3 300 personer var inskrivna i mottagningssystemet vid halvårsskiftet. Två tredjedelar bodde i eget boende. Den största gruppen utgjordes av asylsökande från Iran (cirka 1 400 personer). Övervägande delen av hushållen utgjordes av ensamstående.

Drygt 38 procent av de inskrivna hade ett öppet överklagande hos UN och drygt 30 procent hade ett lagakraftvunnet avslagsbeslut från UN. Den kortaste genomsnittliga vistelsetiden var 480 dagar och avsåg asylsökande från Turkiet. Den längsta tiden var 730 dagar och gällde asylsökande från Jordanien. För samtliga nationaliteter gällde att mindre än 50 procent av de inskrivna hade en vistelsetid kortare än 12 månader.

Irak

Inströmning januari 2004-juni 2005



Streckad linje är en trendlinje.

Nuvarande inströmningsmönster

Inströmningen låg under första halvåret år 2004 under 100 asylsökande per månad. Den har sedan ökat under andra halvåret och hittills i år och ligger nu runt 150 per månad - i linje med vad verket tidigare förutspått. Uppskattningsvis kommer 60 procent från centrala och södra Irak och 40 procent från norra Irak. Enligt uppgift från UNHCR i juni 2005 har antalet irakier, som uppehåller sig i Jordanien och Syrien ökat. Det kan nu röra sig om 700 000 individer, både fattiga och rika. Här finns en potentiell vidaremigration till bl.a. Sverige. Man kan inte resa direkt från Irak till Sverige. Verket har erfarit att inte så få irakier den senaste tiden försökt ta sig illegalt från Syrien till Sverige. Arlanda har i år märkt en ökning av asylsökande irakier, och bara ett fåtal av dessa har kommit från annan destination än Damaskus. Den överväldigande majoriteten irakier söker fortfarande asyl efter inresa. Det finns också en viss rundgång av asylsökande irakier i Europa. Uppemot 15 procent av ärendena är Dublinärenden. En allmän trend är att andelen asylsökande män i åldern 20-40 år utan medföljande ökar.

Prövning

Åberopade skäl/skyddsbehov

Skäl av privat natur, t.ex. hot om hedersmord och klankonflikter, ökar. Utsatthet som att tillhöra en religiös eller etnisk minoritet åberopas också. Även skäl med politisk anstrykning, t. ex. utsatthet som f. d. Baathpartist, förekommer. Sökande som känner sig hotade av forna regimanhängare eller motståndsgupper förekommer också. Allmänt åberopas det dåliga säkerhetsläget i delar av Irak

Vad kännetecknar prövningen?

Alla asylsökande från Irak prövas, var och en utifrån de individuella skäl de åberopat och med särskild hänsyn till förhållandena i deras hemprovinser eller områden där de har naturlig anknytning. Det är därför viktigt att utreda var eventuella släktingar bor och vilka olika former av skydd som kan finnas lokalt.

Irakiska identitetshandlingar är svåra att äkthetsbedöma och förfalskningar är vanliga. Ett problem är också att många asylsökande saknar identitetshandlingar över huvud taget. Det går dock för det mesta att under utredningsarbetet fastställa att sökanden kommer från

Irak, oftast genom verkets goda kunskap om Irak och i tveksamma fall genom språkanalyser.

Asylsökande som misstänks ha begått brott mot mänskligheten uppmärksammas. Anmälningar om sådan misstanke har gjorts till Internationella åklagarmyndigheten.

Närmare 15 procent av ärendena är Dublinärenden. Antalet ärenden som inte kan bli föremål för beslut om omedelbar avvisning har varit extremt stort på grund av den tidigare stora inströmningen och händelseutvecklingen år 2003. Från år 2004 fram till nu har antalet öppna grundärenden minskat från drygt 5 000 till 950. Avarbetningsinsatser har visat sig vara effektiva.

Praxis

Läget i Irak anses generellt inte vara sådant att behov av skydd föreligger. Särskild försiktighet iakttas vad gäller särskilt utsatta grupper. De flesta asylsökande irakier avvisas. Fortfarande verkställs inga avvisningsbeslut med tvång. Sveriges praxis överensstämmer i väsentliga delar med den internationella.

Återvändandearbetet

Det är angeläget att ett program till stöd för återvändande irakier kommer igång. Det finns nu närmare 3 400 irakier med lagakraftvunna avvisningsbeslut i mottagningssystemet. Uppskattningsvis 470 återvände förra året på egen hand, varav runt 130 med hjälp av IOM. 105 personer har hittills återvänt i år, varav bara sex med hjälp av IOM. De som beslutar sig för att återvända hem gör det helst på egen hand.

Verkets återvändandearbete har intensifierats. En särskild återvändandegrupp har bildats, som ska arbeta vidare med rutiner och problem kring återvändandet.

Mottagningssystemet

Cirka 6 500 personer var inskrivna i mottagningssystemet vid halvårsskiftet. 77 procent av dem bodde i eget boende. Ensamstående utgjorde drygt 80 procent av hushållen.

Drygt 52 procent av de inskrivna hade ett lagakraftvunnet avslagsbeslut från UN och 26 procent hade ett öppet överklagande hos UN. Den genomsnittliga vistelsetiden var 819 dagar och 22 procent av de inskrivna hade en vistelsetid kortare än 12 månader.

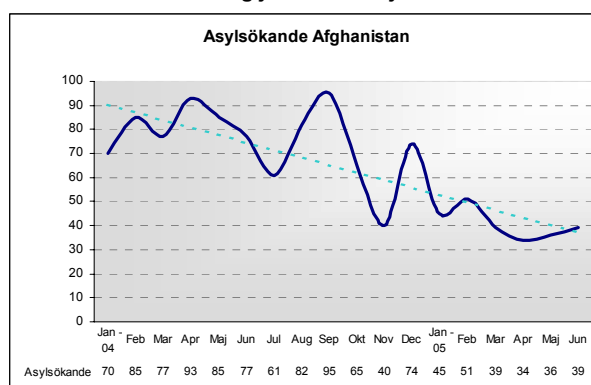
Samlad bedömning av antalet asylsökande

Under första kvartalet i år kom 2 510 asylsökande irakier till EU-området. Till Sverige kom under samma period 465 asylsökande från Irak, d.v.s. 19 procent av det totala antalet inom EU. Det kan ses som en förhållandevis oproportionerligt stor andel. Trots att färre irakier lämnar hemlandet och söker asyl i Europa sedan år 2004 ökar inströmningen till Sverige. En säker faktor i det sammanhanget är den redan stora irakiska befolkningen i Sverige (över 70 000 personer). Framtidsutsikterna är fortsatt dåliga/osäkra för irakierna (gäller allt från säkerhet till tillgång till arbete, bostäder och marknad i övrigt), varför emigrationen kan väntas fortsätta. I förhållande till sin andel av befolkningen lämnar välutbildade, medelklass och minoriteter Irak i större utsträckning än andra. Att minoriteter känner sig pressade kan vara ett övergående eller ett trendsättande kriterium för emigration.

Antalet asylsökande framöver är främst beroende på utvecklingen i Irak, men också på om åtgärder mot illegala utresor vidtas i grannländerna. Så länge säkerhetsläget i Irak inte förbättras och återvändande inte kan ske med tvång eller verksamma stödåtgärder inte finns kommer inströmningen förmodligen att ligga på cirka 150 asylsökande per månad.

Afghanistan

Inströmning januari 2004-juni 2005



Streckad linje är en trendlinje.

Nuvarande inströmningsmönster

Antalet asylsökande afghaner har ökat under flera år och om inget oförutsett inträffar kommer antalet antagligen att vara minst på samma nivå år 2005 som år 2004. Resvägarna är oklara men förmodligen kommer många via de f.d. Sovjetrepublikerna där de har vistats längre eller kortare tid. Andra förmodade resvägar är via Pakistan och Iran. Det är svårt att veta inreseorter i Sverige men förmodligen sker inresorna via hamnar med färjetrafik till övriga Europa och via Öresundsbron från Danmark. Ett mindre antal reser in med flyg till främst Arlanda.

Under år 2004 tog Migrationsverket ut relativt många afghaner på flyktingkvoten och avser att göra så även år 2005.

Prövning

1. Hedersrelaterade skäl som t.ex. utomäktenskapliga relationer utan familjernas samtycke.
2. Egendoms-/marktvister. Vanligen anförs att en krigsherre vill lägga beslag på sökandens mark och hotar sökanden till livet om han inte får marken.
3. Sökanden anförs politiska skäl, som medför risk för förföljelse från företrädare för den nuvarande regimen eller andra grupperingar.
4. Förföljelse på grund av tillhörighet till etnisk eller religiös minoritet.

Merparten av afghanerna får avslag på sina asylansökningar. Relativt många afghaner anses dock fortfarande ha ett skyddsbehov och beviljas uppehållstillstånd som flyktingar eller skyddsbehövande i övrigt. Det kan t.ex. vara fråga om en person som gjort sannolikt att han eller hon riskerar att utsättas för övergrepp i hemlandet och som inte kan få skydd av ett befintligt nätverk. Ytterligare ett antal beviljas uppehållstillstånd av humanitära skäl.

Vad kännetecknar prövningen?

Med undantag för s.k. Dublin- och tredjelands ärenden bedöms nästan inga afghanska asyl-ärenden som uppenbart ogrundade och beslut om avvísning med omedelbar verkställighet fattas inte.

Praxis

Migrationsverket avslår de flesta afghanska asylärenden. Det är dock fråga om frivilligt återvändande och ingen tvångsavvisas till Afghanistan. Denna praxis är i linje med rekommendationer från UNHCR och med den praxis som tillämpas av de flesta andra länder med afghansk asylinströmning av någon betydelse. Ett fåtal länder genomför tvångsavvisningar. Beroende på utvecklingen i Afghanistan samt ingåendet av ett återtagandeavtal kan det senare, tidigast nästa år, bli tal om att börja med tvångsavvisningar för svensk del.

Hittills har verket avslagit ansökningar avseende ensamstående män som uppger sig sakna nätverk. UN har i beslut tydliggjort att merparten av dem som hittills fått avslag bör få stanna. Det kommer sannolikt att få en viss signaleffekt och eventuellt innebära en ökning av antalet asylansökningar. Det kommer sannolikt även att minska benägenheten att återvända frivilligt.

Återvändandearbetet

Sedan omkring ett år tillbaka förhandlar Sverige med den afghanska regeringen om att ingå ett återtagandeavtal i form av ett s.k. trepartsavtal. Förhoppningen är att det kan slutförhandlas under hösten med den afghanska regeringen.

Afghanerna har hittills visat prov på en mycket måttlig villighet att återvända frivilligt till Afghanistan. Ändrad praxis enligt ovan, kommer att ytterligare minska benägenheten att återvända frivilligt.

I det planerade återvändandeavtalet ingår dock vissa stimulansåtgärder såsom t.ex. ett startpaket. Förhoppningsvis kommer det att få en gynnsam effekt på återvändandet.

Mottagningssystemet

Knappt 1 500 personer var inskrivna i mottagningssystemet vid halvårsskiftet. 55 procent av dem bodde i anläggningsboende. Ensamstående utgjorde knappt 75 procent av hushållen. De flesta asylsökande afghaner är ensamma män mellan 18 och 40 år.

Inom flyktingkvoten plockar verket ut relativt många ensamma kvinnor. Större grupper av afghaner finns i Stockholms-, Göteborgs- och Malmöområdena.

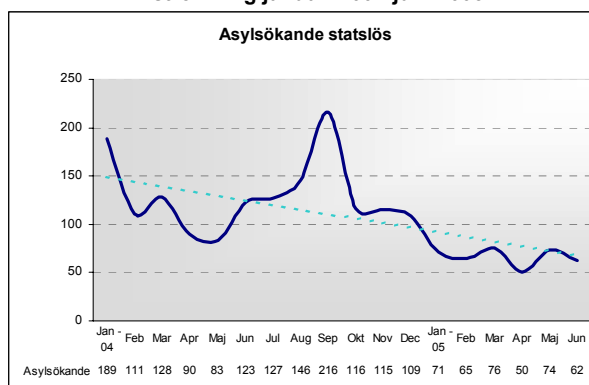
Cirka 45 procent av de inskrivna hade ett ännu inte avgjort ärende hos UN medan cirka 30 procent hade ett öppet grundärende hos verket. Den genomsnittliga vistelsetiden var 502 dagar och 36 procent av de inskrivna hade en vistelsetid kortare än 12 månader.

Samlad bedömning av antalet asylsökande

Verkets bedömning är att Sverige kommer att få fler av asylsökande från Afghanistan. Möjligheten att införa tvångsvis verkställighet av avslagsbeslut kan vara av stor betydelse för att bryta en ökning av antalet asylsökande.

Statslösa

Inströmning januari 2004-juni 2005



Streckad linje är en trendlinje.

Nuvarande inströmningsmönster

Statslösa palestinier

Personer som registreras som statslösa är i minst 90 procent av fallen palestinier. De allra flesta av dessa uppger sig komma från de av Israel ockuperade områdena Västbanken och Gazaremsan, sannolikt p.g.a. den praxis som tillämpats sedan november år 2002 (se nedan under praxisavsnitt).

Verket har dock bedömt och kunnat konstatera att många är hemmahörande i Jordanien. Härutöver söker palestinier från främst Jordanien, Syrien, Libanon och Gulfstaterna asyl.

Kommande inströmning kommer att påverkas av hur skickligt verket blir på att utreda varifrån de sökande kommer, samt att ta fram nödvändiga handlingar för att möjliggöra verkställigheter. Dessutom kommer den att påverkas av hur det kommer att gå att verkställa personer till Västbanken och Gazaremsan.

Statslösa kurder från Syrien

Verket har under de senaste åren haft endast ett fåtal sökande (maktoumeen och ajanib). Verket har ännu inte sett någon ökad inströmning, men det kan på sikt tänkas komma en viss ökning, eftersom UN nyligen beviljat ett antal personer tillstånd som flyktingar (se nedan under praxis)

Prövning

Åberopade skäl/skyddsbehov

- Statslösa palestinier

De allra flesta anför den allmänna situationen som skäl för sin ansökan eller företrädesvis problem med enskilda personer och organisationer. Det finns inga specifika skäl som hän-

för sig till sökande palestinier från dessa länder/områden jämfört med andra, och palestinier anses generellt kunna få samma skydd som andra.

- Statslösa kurder från Syrien

De anför de allmänt svåra omständigheter de lever under, där de framför allt är utsatta för diskriminering inom många samhällsfunktioner. Många anför också någon form av politisk kurdisk verksamhet.

Vad kännetecknar prövningen?

- Statslösa palestinier

Många visar inte upp pass eller andra ID-handlingar. Förekomsten av andra, falska handlingar är relativt hög.

Verket har sedan slutet av år 2003 ett samarbete med Sveriges generalkonsulat i Jerusalem, vilket bistår oss med kontroll av förekomsten av Schengenviseringar för palestinier från de ockuperade områdena. En utvärdering som gjorts inom verket har visat att cirka 60 procent av gjorda kontroller har resulterat i träff. Träfffrekvensen har sjunkit i takt med att ryktet spridit sig om kontrollerna och enligt generalkonsulatet finns det anledning att tro att palestinier från de ockuperade områdena numera mestadels erhåller Schengenviseringar i Amman eller Kairo.

Efter att verket under det senaste året mer eller mindre haft som krav att statslösa från de av Israel ockuperade områdena ska visa upp pass för att styrka sin senaste hemvist på de palestinska områdena har det blivit vanligt att de inkommer med s.k. 00-pass, d.v.s. pass som har ett registreringsnummer som börjar med 00 och som är utfärdat av palestinska myndigheten för palestinier som inte är registrerade som bosatta på de palestinska områdena. Dessa pass berättigar inte till inresa på de palestinska områdena och de visar inte heller att sökanden har sin hemvist där. Många av dessa har visat sig också vara innehavare av jordanska pass. Detta är ytterligare ett skäl till varför ett samarbete med Sveriges ambassad i Amman bör komma till stånd. En tillfällig förstärkning där vore önskvärd.

I de flesta ärenden förordnas biträde. Avseende palestinier från Gulfstaterna kan beslut om avvisning med omedelbar verkställighet normalt fattas.

Verket kommer sannolikt att behöva mer hjälp från Sveriges beskickningar i framför allt Tel Aviv, Amman och Kairo.

- Statslösa kurder från Syrien

Identiteten är avgörande samtidigt som det är svårt för dessa sökande att styrka sin identitet och det blir näst intill omöjligt att vederlägga ett påstående om att en person är statslös kurd från Syrien.

Biträde förordnas generellt i dessa ärenden.

Verket kan komma att behöva mer hjälp från Sveriges beskickning i Damaskus.

Praxis

- Statslösa palestinier

I november 2002 fattade Migrationsverkets dåvarande generaldirektör vägledande beslut med innebörden att palestinier från de ockuperade områdena beviljades permanent uppehållstillstånd av s.k. politisk-humanitära skäl. Utlänningsnämnden (UN) uttalade i mars 2003 att den delar verkets bedömning. Enligt beslut av UN i mars 2004 är en avvisning till östra Jerusalem eller Israel möjlig för sökande som kommer därifrån.

Ovan nämnda beslut har medfört ett ökat antal sökande som uppger sig komma från Gaza-remsan eller Västbanken men som inte kan styrka sin hemvist med några handlingar. Den individuella prövningen har i dessa ärenden kommit att inskränka sig till själva id-frågan.

I november 2004 fattade verket ett vägledande beslut som betonar en prövning av de individuella asylskälen och öppnar för möjligheten till avvisning. Enbart det faktum att sökanden styrker sin hemvist på de ockuperade områdena medförde inte per automatik en rätt till uppehållstillstånd i Sverige. Det krävdes åtminstone något individuellt skäl för att uppehållstillstånd skulle beviljas av s.k. politisk-humanitära skäl.

Verkets verksamhetsområde asyl har förberett nya beslut som sannolikt kommer att föredras för rättschefen under sommaren. De innebär en återgång till s.k. ordinär asylprövning, d.v.s. en fullt ut individuell bedömning. Detta ligger också i linje med övriga europeiska länders praxis.

- Statslösa kurder från Syrien

UN har under våren fattat ett antal beslut och beviljat flyktingstatus för personer grundat på (åtminstone någon) egen eller släktings politiska verksamhet. Däremot utgör den allmänna situationen, för såväl maktoumeen som ajanib, inte grund för uppehållstillstånd i Sverige.

Återvändandearbetet

Statslösa palestinier

Statslösa från de ockuperade områdena som inte lyckas styrka sin hemvist där har avvisats till ett annat land. Det är främst med hjälp av språkanalys verket gör bedömningen av var de hör hemma, och det stora flertalet avvisas till Jordanien. I de fall den sökande inte medverkar till att fastställa sin identitet är det svårt att verkställa avvisningsbeslutet.

Av vikt för den fortsatta verksamheten blir möjligheten till hjälp från Sveriges beskickningar i främst Amman för att utreda huruvida sökanden har rest med en Schengenvisering utfärdad av annan stat eller har medborgarskap eller uppehållstillstånd i annat än uppgivet hemland/ område.

I takt med att fler personer avvisas till de ockuperade områdena kommer sannolikt ytterligare verkställighetsproblematik att inställa sig då det krävs israeliskt godkännande för inresa.

Statslösa från Gulfstaterna kan normalt återvända dit inom tiden för re-entry visa, d.v.s. normalt inom sex månader från utresa. Har denna tid överskridits måste de medverka till att möjliggöra ett återvändande genom att försöka skaffa en ny garant samt resehandling för att på nytt kunna ansöka om rätt att vistas i landet.

Beslut beträffande statslösa från Syrien, Libanon och Jordanien går att verkställa, men det kan vara något svårare när det gäller dem från Libanon.

Statslösa kurder från Syrien

Någon verkställighet med tvång har ännu inte prövats. Verket befarar att det kan bli problem eftersom de sökande i normalfallet inte uppvisar några id-handlingar och sannolikt lämnat Syrien illegalt, varför det inte heller finns någon utresa registrerad av syriska myndigheter.

Generellt för båda dessa grupper statslösa gäller att verkställigheter sannolikt kommer att medföra behov av bistånd från Sveriges beskickningar i aktuella länder.

Mottagningssystemet

Cirka 2 350 personer var inskrivna i mottagningssystemet vid halvårsskiftet. Mer än hälften av dem bodde i eget boende. Ensamstående utgjorde knappt 80 procent av hushållen.

Drygt 40 procent av de inskrivna har ett ärende som väntar på avgörande hos UN. Knappt 25 procent hade ett öppet grundärende och en lika stor andel ett lagakraftvunnet avslagsbeslut från UN. Den genomsnittliga vistelsetiden var 559 dagar och 38 procent av de inskrivna hade en vistelsetid kortare än 12 månader.

Statslösa palestinier

Det är mestadels ensamman som söker asyl, men det finns även en del makar med flera barn.

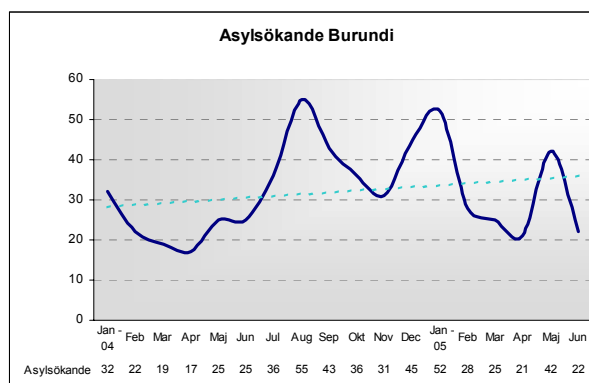
Den klart övervägande delen av de asylsökande statslösa palestinierna är inskrivna vid mottagningsenheter i de södra delarna av landet, vilket förmodligen till stor del förklaras med att det finns många palestinier sedan tidigare bosatta där.

Statslösa kurder

Det är framför allt ensamman som söker asyl, men det har också förekommit makar med barn.

Burundi

Inströmning januari 2004-juni 2005



Streckad linje är en trendlinje.

Nuvarande inströmningsmönster

De flesta burundier uppger att de har kommit till Europa med flyg från Bujumbura via Nairobi eller Dar Es Salaam. En del uppger dock att de har rest med buss genom Burundi och Rwanda och därefter rest med flyg från Kampala.

Inresorna till Europa sker troligen via andra Schengenländer, sannolikt Nederländerna, Belgien eller Frankrike. Resehandlingar saknas i de flesta fall.

Prövning

Åberopade skäl/skyddsbehov

Det förekommer ofta att burundier uppger att de trakasseras p.g.a. sin etniska tillhörighet, antingen p.g.a. att man är hutu, tutsi eller av blandad etnicitet. Andra vanligt förekommande asylskäl är att man uppger att man anklagas för samröre med eller är förföljda av FNL-rebellerna. Regimkritisk verksamhet, aktivitet för MR-organisationer eller att man trakasserats och fått sina hem plundrade av okända personer är andra vanliga skäl.

Vad kännetecknar prövningen?

Id-arbetet är väsentligt. Verket har påbörjat utbildning för transitenheterna för att förbättra id-utredningen. Språktester har med framgång använts för att klarlägga om sökanden kan komma från något annat land i regionen. Många har visat sig vara medborgare i Tanzania. Svårigheter har funnits att verkställa till Tanzania då tanzaniska myndigheter inte godtagit verkets underlag om medborgarskapet.

Praxis

Sverige har, jämfört med andra länder, en generös praxis. Bedöms sökande vara medborgare i Burundi beviljas uppehållstillstånd på humanitär grund. Bedömningen görs med hänsyn tagen till bl.a. rådande förhållanden i Burundi avseende rättssäkerhet, mänskliga rättigheter och den svåröverskådliga utvecklingen av säkerhetsläget.

Den politiska utvecklingen i Burundi kan medföra att praxis förändras.

Återvändandearbetet

Återvändande är i dag inte aktuellt.

Mottagningssystemet

345 personer var inskrivna i mottagningssystemet vid halvårsskiftet. Mer än 90 procent av dem bodde i anläggningsboende. Ensamstående utgjorde drygt 85 procent av hushållen.

Knappt 65 procent av de inskrivna hade ett öppet grundärende hos verket. Nästan 30 procent av de inskrivna hade ett permanent uppehållstillstånd. Den genomsnittliga vistelsetiden var 229 dagar och 83 procent av de inskrivna hade en vistelsetid kortare än 12 månader.

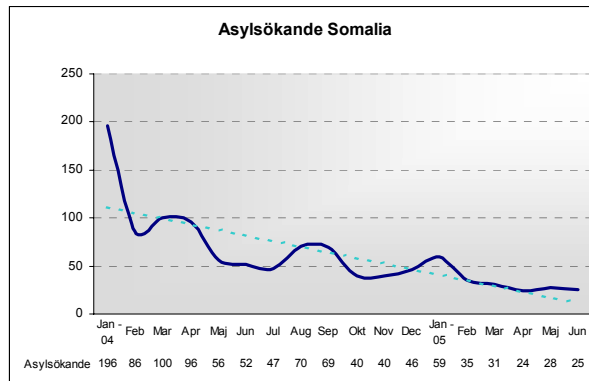
Samlad bedömning av antalet asylsökande

Många lämnar Burundi och många av dem kommer till Sverige. En fortsatt ökning av antalet asylsökande kan förväntas på kort sikt. På lång sikt är utvecklingen beroende av utvecklingen i Burundi som kan innebära ökad säkerhet och bättre ekonomi men som också kan försämra situationen för den tutsigrupp som får mindre politisk makt i framtiden. En annan viktig fråga är vilka insatser som kan göras mot den illegala invandringen från

regionen. Ökad kontroll med t.ex. sambandsmän för migrationsfrågor vid bl.a. flygplatsen i Nairobi kan få betydelse.

Somalia

Inströmning januari 2004-juni 2005



Streckad linje är en trendlinje.

Nuvarande inströmningsmönster

Somaliska asylsökande uppvisar inte resedokument och id-handlingar. Ofta uppges att resan skett från Mogadishu eller andra delar av mellersta och södra Somalia. Den vidare resrutten är ofta via grannländerna Kenya och Etiopien, ibland Djibouti, och vidare till Europa. Det finns också uppgifter som pekar på resor via Dubai. En omfattande illegal invandring sker vidare via Nordafrika till främst Italien. Många inresor till Sverige sker troligen via andra Schengenstater

Prövning

Åberopade skäl/skyddsbehov

Den allmänna situationen, med avsaknaden av en legal statsapparat och allmän laglöshet, finns som skäl i de flesta ärenden. Ofta åberopas därtill att sökanden befunnit sig i en särskilt utsatt situation genom tillhörighet till någon minoritetsgrupp eller genom att tillhöra en allmänt utsatt grupp som kvinna eller ensam utan socialt skydds nät.

Vad kännetecknar prövningen?

Id-prövningen är väsentlig. Emellertid verket i ett fåtal fall kunnat konstatera att sökanden är medborgare i ett annat land i regionen.

Situationen i Somalia är svår att bedöma. Normala samhällsfunktioner saknas och förhållandena i de olika delarna är ibland otillräckligt belysta

Praxis

Den allmänna situationen i Somalia är inte tillräcklig grund för uppehållstillstånd. Säkerheten för den enskilde bedöms utifrån hans möjlighet att inom sin grupp/klan kunna ingå i ett socialt skydds nät. De humanitära skäl som kan finnas bedöms enligt den allmänna praxis som gäller för sjukdom etc.

I ökad utsträckning har flera länder inom EU börjat meddela avslagsbeslut för asylsökande från Somalia. Numera fattar såväl Nederländerna som Tyskland, Storbritannien, Danmark och Norge negativa beslut. Den allmänna bedömningen inom EU är att många somalier, generellt sett, inte har ett skyddsbehov eftersom de kan få skydd inom den egna klanen och klanområdet. Motsvarande bedömning gäller även i Sverige. Ingen åtskillnad görs i detta avseende mellan norra och södra Somalia. Avvisningsbeslut fattas därför till samtliga delar av landet.

Återvändandearbetet

Sedan lång tid har de flesta länder haft svårigheter att verkställa till Somalia. I praktiken har ”vanliga” återtagandeavtal som andra länder har prövat inte kunnat implementeras - hänsyn måste tas till existerande myndighetsstrukturer. Ofullständig infrastruktur har försvårat resan in i Somalia. Ett återvändande kräver transitering genom andra länder vilket har varit problematiskt att få till stånd.

Migrationsverkets återvändandearbete bygger på aktivitet och medverkan från de personer som har fått lagakraftvunna avlägsnandebeslut. Det är verkets bestämda uppfattning att en person som vill återvända till Somalia också kan göra detta.

Tvångsmässiga återvändanden kommer att bli mycket svåra att genomföra under en överskådlig framtid då dessa oftast förutsätter en mottagande part/myndighet samt en vilja att ta tillbaka sina medborgare. Båda dessa förutsättningar har saknats eller varit oklara i Somalia. Återtagandeavtal, som ingåtts med bl.a. Nederländerna och Danmark, har inte kunnat genomföras annat än för ett begränsat antal personer.

Utifrån andra länders erfarenheter och bl.a. i en pilotstudie som verket genomförde år 2000 har det framkommit att ett särskilt återvändandeprogram kan vara en bra lösning. Konkreta förslag togs fram av FN:s utvecklingsprogram, UNDP, i Nairobi.

Sedan hösten 2004 har Migrationsverket bedrivit ett utvecklingsarbete för att finna lämpliga metoder för att återvändandet till Somalia ska utformas på sådant sett att den enskilde ska få möjlighet till en reintegrering i Somalia. I detta arbete deltar IOM (International Organisation for Migration) och ett par frivilligorganisationer. Under hösten 2005 finns det förmodligen konkreta förslag på ett återvändandeprogram.

I några enstaka fall har personerna föredragit att snarast återvända självmant. Sådant återvändande har skett till olika delar av Somalia.

Mottagningssystemet

Drygt 2 300 personer var inskrivna i mottagningssystemet vid halvårsskiftet. Drygt hälften av dem bodde i anläggningsboende. Ensamstående utgjorde drygt 80 procent av hushållen.

Närmare 40 procent av de inskrivna hade ett öppet överklagande hos UN och cirka 30 procent hade ett öppet grundärende. Dessutom var 120 personer med permanent uppehållstillstånd inskrivna i mottagningssystemet. Den genomsnittliga vistelsetiden var 553 dagar och 24 procent av de inskrivna hade en vistelsetid kortare än 12 månader.

Samlad bedömning av antalet asylsökande

Verket räknar med att många människor lämnar Somalia och många kommer till Sverige.

Det råder en unik situation i Somalia. Den centrala statsfunktionen har kollapsat. De existerade myndighetsstrukturerna är komplexa och kan vara svåra att identifiera. Dessutom bör situationen i Somalia ses utifrån ett regionalt perspektiv.

Antalet somaliska asylsökande har ökat under de senaste åren. Somalierna utgjorde en av de numerärt största kategorierna av afrikanska asylsökande inom EU sett som en helhet år 2003. Under år 2004 minskade dock antalet asylsökande somalier. Vid årets slut hade 905 somalier ansökt om asyl i Sverige. Antalet hittills i år är 203. På sikt, när ny praxis slår igenom och när återvändandet underlättas kan antalet gå ned ytterligare.

Även utvecklingen i Somalia, t.ex. om den pågående fredsprocessen lyckas, kan bidra till ett lägre antal asylsökande. Samtidigt kan flera faktorer tala för en ökning av asylsökande från Somalia. Det finns alltså ett mycket stort invandringstryck mot Europa. Inflödet av illegala invandrare från Afrika, med många från Afrikas horn, tenderar snarare att öka än att minska. Oavsett den politiska utveckling som skett och sker i Somalia kvarstår att de allmänna levnadsförhållandena inte har förbättrats.

Ändrad praxis, med fler avvisningsbeslut, kommer sannolikt inte att leda till fler verkställigheter till Somalia inom den närmaste tiden. Sverige är därmed alltså ett attraktivt destinationsland för en asylsökande somalier.

Nivån på antalet asylsökande är också avhängigt de insatser som görs inom EU ifråga om gränsbevakning och insatser mot illegal invandring. En ökad bevakning sjövägen via Medelhavet har betydelse. Även insatser genom sambandsmän för migration på strategiska platser som Nairobi och Dubai kan ha stor betydelse.

VERKSAMHETS- OCH UTGIFTSPROGNOS 2005-08-02	1
1. REVIDERINGAR SEDAN FÖREGÅENDE PROGNOSTILLFÄLLE	1
2. UTVECKLAD PROGNOSMODELL	1
3. NY INSTANS- OCH PROCESSORDNING (NIPU)	1
4. ASYLSÖKANDE 2005	2
5. ASYLSÖKANDE – BEDÖMNING 2006-2008.....	4
6. GRUNDÄRENDEN – MIGRATIONSVERKET	5
7. ÖVERKLAGANDEN - UTLÄNNINGSNÄMNDEN (UN).....	6
8. ÅTERVÄNDANDE.....	8
9. VERKSTÄLLIGHETER – POLISEN	11
KOMMUNMOTTAGNING	13
10. MOTTAGNINGSSYSTEMET.....	13
11. BESÖK- OCH BOSÄTTNING	15
12. MEDBORGARSKAP	16
13. PLANERADE OCH VIDTAGNA ÅTGÄRDER/	18
FÖRSLAG TILL ÅTGÄRDER OCH REGELÄNDRINGAR	18
Verksamhetsområde asyl	18
Verksamhetsområde besök och bosättning	20
14. UTGIFTSPROGNOS FÖR ÅREN 2005-2008	21
Förutsättningar	21
Anslaget 12:1, Migrationsverket	23
Anslaget 12:2 Mottagande av asylsökande	25
Anslaget 12:3, Migrationspolitiska åtgärder	27
Anslaget 12:5, offentligt biträde i utlänningsärenden	28
Anslaget 12:6 Utresor för avvisade och utvisade	29
Anslaget 12:7 Från EU finansierade insatser för asylsökande och flyktingar	29
15. LÄNDERSPECIFIKA BESKRIVNINGAR	30
Bosnien-Hercegovina	30
Serbien och Montenegro.....	32
Bulgarien	36
OSS-staterna (f.d. Sovjetunionen) exklusive Ryssland, Azerbajdzjan och Uzbekistan.....	38
Ryssland	42
Azerbajdzjan	44
Uzbekistan	46
Mellersta Östern	49
Irak.....	51
Afghanistan.....	53
Statslösa	55
Burundi	58
Somalia	60

BILAGOR

Översikt för verksamhet och anslag

**Verksamhetsfaktorer som påverkar
anslagsbelastningen**

Utfall i asylprocessen

Prognos för asylprocessen

Utgiftsutfall för anslagen

Prognos för anslagen

	UTFALL JAN-JUNI	PROGNOS 2005	PROGNOS 2006	PROGNOS 2007	PROGNOS 2008
Nya asylsökande	7 988	17 000	16 000	15 000	15 000
Asylärenden	20 484	29 930	22 430	21 430	21 430
avgjorda grundärenden	11 840	25 000	16 500	15 500	15 500
öppna ärenden	8 808	4 930	5 930	5 930	5 930
Verkställighetshinder	0	0	0	0	0
avgjorda ärenden	0	0	0	0	0
Öppna ärenden	0	0	0	0	0
UN:s ärenden	21 679	28 232	15 080	13 360	12 840
Avgjorda ökl	11 186	22 500	10 500	9 300	8 800
Öppna ärenden	10 484	5 730	4 580	4 060	4 040
Kammarrättens ärenden	0	0	0	0	0
Avgjorda ärenden	0	0	0	0	0
Öppna ärenden	0	0	0	0	0
MV återvändandeärenden	21 548	35 390	30 010	27 500	25 880
Genomförda återvändande	4 152	8 070	7 160	6 560	6 170
Öppna ärenden	11 577	15 220	14 100	12 920	12 160
Polisens verkställigheter	22 460	27 798	31 340	35 140	38 120
Genomförda verkställigheter	1 079	3 030	1 930	2 120	2 150
Öppna ärenden	19 768	23 380	27 850	31 260	34 070
Inskrivna vid årets början	38 945	38 945	31 000	30 300	29 100
Inskrivna vid årets slut	33 779	31 000	30 300	29 100	28 700

ANSLAG	UTFALL JAN-JUNI	PROGNOS 2005	PROGNOS 2006	PROGNOS 2007	PROGNOS 2008
12:1 Migrationsverket	317 530	649 000	623 827	627 912	627 912
12:2 Mottagande	1 772 050	3 445 000	3 061 000	2 973 000	2 899 000
12:4 Utlänningsnämnden	41 410	178 500	44 625	0	0
12:5 Offentligt biträde	77 527	195 000	99 000	76 000	75 000
12:6 Utresor	100 403	206 940	171 525	209 420	249 595

VERKSAMHETSFAKTORER SOM PÅVERKAR ANSLAGSBELASTNING

Migrationsverket	2004	2005	2006	2007	2008
Inkomna					
Asylärenden	23 941	17 500	17 500	15 500	15 500
Tillståndsärenden	110 320	115 000	111 500	108 500	106 000
Medborgarskapsärenden	21 541	23 000	23 500	24 000	24 000
Avgjorda					
Asylärenden	35 308	25 000	16 500	15 500	15 500
Tillståndsärenden	107 078	110 000	110 500	111 000	111 500
Medborgarskapsärenden	19 874	22 500	23 500	24 000	24 500
Återvändandeärenden asyl		8 070	7 160	6 560	6 170
Återvändande tillstånd					
Vidarebosättning					
Återstående -1	207	349	799	899	999
Uttaga år 0	1 822	1 800	1 800	1 800	1 800
Totalt överförda	1 680	1 350	1 700	1 700	1 700
Utlänningsnämnden					
Inkomna					
Asylärenden	21 532	14 610	2 700		
Tillståndsärenden					
inlämnat i Sverige	441	510	130		
inlämnat vid UM	3 778	1 030	1 080		
Medborgarskapsärenden	842	1 000	250		
Ny ansökan	13 369	14 080	3 300		
Avgjorda					
Asyl	17 450	22 500	3 100		
Tillstånd					
inlämnat i Sverige	507	510	100		
inlämnat vid UM	4 607	4 030	620		
Medborgarskap	1 057	750	120		
Ny ansökan	13 341	14 080	1 320		
Rikspolisstyrelsen					
Inkomna					
Överl. fr. Migrationsverket	10 009	10 790	7 960	7 290	6 860
Övriga verkställigheter					
Verkställda	3 126	3 030	1 930	2 120	2 150
Verkställda övl fr. Migr.v.	2 584	3 030	1 930	2 120	2 150
Verkställda polisavvisningar	600				
varav via TPT	542				
Domstolsutvisningar	821				
Integrationsverket					
Inkomna					
Från ABO	2 069	3 110	1 520	1 560	1 550
varav BUE	85	90	50	50	50
Från EBO	1 947	3 110	1 520	1 560	1 550
varav BUE	54	90	50	50	50
Kvotflyktingar	1 680	1 350	1 700	1 700	1 700
Anknytningar	3 044	1 500			
Kommunmottagna					
Andel barn under 16 år		36%			

¹⁾ Inkomna och avgjorda ärenden för Utlänningsnämnden år 2006 omfattar endast 1/1-31/3, d.v.s. tills nämnden läggs ned och den nya instansordningen införs.

UTFALL ASYLPROCESSEN

2005-08-02

	2002	2003	2004	jan-juni 2005
ASYLSÖKANDE				
Nya asylsökande	33 016	31 355	23 161	7 988
GRUNDÄRENDEN				
Totalt antal grundärenden	50 821	55 483	47 884	20 484
Ingående balans	17 653	23 630	23 943	12 430
Nya grundärenden	33 168	31 853	23 941	8 054
Avgjorda grundärenden	27 157	27 175	35 308	11 840
Avslag "snabbprocessen"	6 536	7 835	8 959	3 694
Dublin/OT	2 247	2 434	4 609	1 716
OH	4 289	5 401	4 350	1 978
Bifall PUT	5 514	4 631	3 399	1 284
Avslag "normalprocessen"	11 961	10 662	18 917	5 343
Avskrivna/övriga	3 146	4 047	4 033	1 519
Öppna ärenden vid periodens slut	23 630	23 943	12 430	8 808
ÖVERKLAGANDEN MIGRATIONSVERKET				
Totalt antal överklaganden	13 380	16 407	21 337	8 040
Ingående balans	342	313	212	294
Nya överklaganden	13 038	16 094	21 125	7 746
Avgjorda överklaganden	12 964	16 021	20 835	7 791
Omprövningar	6	19	16	8
Överlämnanden	12 763	15 717	20 494	7 628
Övriga	195	285	325	155
Öppna ärenden vid periodens slut	313	212	294	173
ÖVERKLAGANDEN UTLÄNNINGSNÄMNDEN/MIGRATIONSDOMSTOL				
Totalt antal överklaganden	20 132	24 385	31 259	21 679
Ingående balans	6 804	8 206	9 727	13 622
Nya överklaganden	13 328	16 179	21 532	8 057
Avgjorda överklaganden	11 997	14 722	17 450	11 186
Bifall PUT	1 152	1 006	1 082	649
Avslag	10 141	12 937	15 211	9 889
Avskrivna/övriga	704	779	1 157	648
Öppna ärenden vid periodens slut	8 206	9 727	13 622	10 484

UTFALL ASYLPROCESSEN

2005-08-02

	2002	2003	2004	jan-juni 2005
ÅTERVÄNDANDEÄRENDEN - MIGRATIONSVERKET				
Totalt antal återvändandeärenden	13 567	26 750	30 026	21 548
Ingående balans	2 167	5 091	6 548	8 430
Nya återvändandeärenden	11 400	21 659	23 478	13 118
Avslutade ärenden	13 971	20 081	21 832	10 273
Självmant återvändande med verkets hjälp	7 148	9 421	10 103	4 152
Överlämnade till polisen	5 541	8 910	10 009	5 452
avvikna	4 148	7 400	7 974	4 447
tvång	1 393	1 510	2 035	1 005
Avslutade på annat sätt	1 282	1 750	1 720	669
Öppna ärenden vid periodens slut	5 091	6 548	8 430	11 577
VERKSTÄLLIGHETER - POLISMYNDIGHETERNA				
Totalt antal verkställighetsärenden	9 753	16 286	22 701	22 460
Ingående balans	4 212	7 376	12 692	17 008
avvikna	3 484	6 036	10 921	14 603
tvång	728	1 340	1 771	2 405
Nya verkställighetsärenden	5 541	8 910	10 009	5 452
avvikna	4 148	7 400	7 974	4 447
tvång	1 393	1 510	2 035	1 005
Avslutade ärenden	2 210	3 284	5 168	2 158
Verkställda ¹⁾	1 105	1 642	2 584	1 079
avvikna	553	1 067	1 654	734
tvång	553	575	930	345
Avslutade på annat sätt				
Öppna ärenden vid periodens slut 1)	7 376	12 692	17 008	19 768
avvikna	6 103	10 921	14 603	17 403
tvång	1 273	1 771	2 405	2 365

UTFALL ASYLPROCESSEN

2005-08-02

	2002	2003	2004	jan-juni 2005
KOMMUNMOTTAGNING				
Totalt från mottagningssystemet	7 190	6 970	4 016	2 228
Anläggningsboende (ABO)	2 635	3 448	2 069	1 249
varav anvisade av Integrationsverket				1 249
varav barn utan vårdnadshavare				
Eget boende (EBO)	4 555	3 522	1 947	979
varav barn utan vårdnadshavare				
MOTTAGNINGSSYSTEMET - MIGRATIONSVERKET				
Inskrivna vid periodens början	28 824	39 636	43 042	38 945
Inskrivna vid periodens slut	39 636	43 042	38 945	33 779
varav med tillstånd	1 891	974	1 446	902
varav med öppet grundärende	22 540	23 237	12 019	8 538
varav med öppet överklagande	7 979	9 490	13 232	10 044
varav med lagakraftvunnet avvisningsbeslut	5 343	7 083	8 808	12 117
varav övriga	1 883	2 258	3 440	2 178
Genomsnittligt antal inskrivna/dygn	34 230	41 339	40 994	36 362

1) Totalt utfall enligt TPT:s statistik. Fördelningen avvika/tvång bygger på fördelningen enligt Migrationsverkets statistik över verkställda överlämnade ärenden.

2) En del av de ärenden som redovisas som öppna hos polisen är förmodligen inte längre aktuella för verkställighet då personerna i fråga redan lämnat landet.

PROGNOS ASYLPROCESSEN

2005-08-02

Prognostillfälle 2005-08-02

	2005	2006	2007	2008
ASYLSÖKANDE				
Nya asylsökande	17 000	16 000	15 000	15 000
GRUNDÄRENDEN				
Totalt antal grundärenden	29 930	22 430	21 430	21 430
Ingående balans	12 430	4 930	5 930	5 930
Nya grundärenden	17 500	17 500	15 500	15 500
nya asylsökande	17 000	16 000	15 000	15 000
asylansökan från personer redan i landet	500	1 500	500	500
Avgjorda grundärenden	25 000	16 500	15 500	15 500
Avslag "snabbprocessen"	7 880	6 880	6 450	6 450
Dublin/OT	3 660	3 200	3 000	3 000
OH	4 220	3 680	3 450	3 450
Bifall PUT	2 700	1 220	1 430	1 430
Bifall Uzbekistan	300	300	0	0
Avslag "normalprocessen"	10 930	6 310	5 940	5 940
Avskrivna/övriga	3 180	1 790	1 680	1 680
Öppna ärenden vid periodens slut	4 930	5 930	5 930	5 930
<i>Öppna ärenden i handläggningstid (mån)</i>	<i>3,4</i>	<i>4,1</i>	<i>4,6</i>	<i>4,6</i>
ÖVERKLAGANDEN MIGRATIONSVERKET				
Totalt antal överklaganden	14 404	9 290	8 740	8 740
Ingående balans	294	200	200	200
Nya överklaganden	14 110	9 090	8 540	8 540
Avgjorda överklaganden	14 204	9 090	8 540	8 540
Omprövningar	14	9	9	9
Överlämnanden	13 910	8 900	8 360	8 360
Övriga	290	180	170	170
Öppna ärenden vid periodens slut	200	200	200	200
ÖVERKLAGANDEN UTLÄNNINGSNÄMNDEN/MIGRATIONSDOMSTOL				
Totalt antal överklaganden	28 232	15 080	13 360	12 840
Ingående balans	13 622	5 730	4 580	4 060
Nya överklaganden	14 610	9 350	8 780	8 780
Avgjorda överklaganden	22 500	10 500	9 300	8 800
Bifall PUT	1 570	770	680	650
Bifall Uzbekistan	130	0	0	0
Avslag	19 440	9 100	8 060	7 630
Avskrivna/övriga	1 370	630	550	520
Öppna ärenden vid periodens slut	5 730	4 580	4 060	4 040
Beviljade PUT efter ny ansökan (motsvarande)	1 250	1 000	1 000	1 000
Beviljade Uzbekistan e. ny ansökan (motsvarande)	300	0	0	0

	2005	2006	2007	2008
ÅTERVÄNDANDEÄRENDEN - MIGRATIONSVERKET				
Totalt antal återvändandeärenden	35 390	30 010	27 500	25 880
Ingående balans	8 430	15 220	14 100	12 920
Nya återvändandeärenden	26 960	14 790	13 400	12 960
Avslutade ärenden	20 170	15 910	14 580	13 720
Självmant återvändande med verkets hjälp	8 070	7 160	6 560	6 170
Överlämnade till polisen	10 790	7 960	7 290	6 860
avvikna	8 850	6 370	5 830	5 490
tvång	1 940	1 590	1 460	1 370
Avslutade på annat sätt	1 310	800	730	690
Öppna ärenden vid periodens slut	15 220	14 100	12 920	12 160
VERKSTÄLLIGHETER - POLISMYNDIGHETERNA				
Totalt antal verkställighetsärenden	27 798	31 340	35 140	38 120
Ingående balans	17 008	23 380	27 850	31 260
avvikna	14 603	20 380	24 500	27 810
tvång	2 405	3 000	3 350	3 450
Nya verkställighetsärenden	10 790	7 960	7 290	6 860
avvikna	8 850	6 370	5 830	5 490
tvång	1 940	1 590	1 460	1 370
Avslutade ärenden	4 420	3 500	3 880	4 060
Verkställda	3 030	1 930	2 120	2 150
avvikna	2 380	1 470	1 640	1 670
tvång	650	460	480	480
Avslutade på annat sätt	1 390	1 570	1 760	1 910
Öppna ärenden vid periodens slut 1)	23 380	27 850	31 260	34 070
avvikna	20 380	24 500	27 810	30 680
tvång	3 000	3 350	3 450	3 390
KOMMUNMOTTAGNING				
Totalt från mottagningssystemet	6 210	3 030	3 120	3 090
Anläggningsboende (ABO)	3 110	1 520	1 560	1 550
varav anvisade av Integrationsverket	2 330	1 140	1 170	1 160
varav barn utan vårdnadshavare	90	50	50	50
Eget boende (EBO)	3 110	1 520	1 560	1 550
varav barn utan vårdnadshavare	90	50	50	50
MOTTAGNINGSSYSTEMET - MIGRATIONSVERKET				
Inskrivna vid periodens början	38 945	31 000	30 300	29 100
Inskrivna vid periodens slut	31 000	30 300	29 100	28 700
varav med tillstånd (exkl. TUT uzbeker)	1 000	1 000	1 000	1 000
Genomsnittligt antal inskrivna/dygn	34 803	30 539	29 592	28 797

1) En del av de ärenden som redovisas som öppna hos polisen är förmodligen inte längre aktuella för verkställighet då personerna i fråga redan lämnat landet.

UTGIFTSUTFALL PÅ ANSLAG INOM POLITIKOMRÅDE MIGRATION

Anslag	2002	2003	2004	jan-juni 2005
12:1 Migrationsverket	572 080	608 460	649 520	317 530
12:1:1 Migrationsverket	572 080	608 460	631 899	309 780
varav Insatser vid UM	1 013	844	1 375	447
12:1:2 Migrationsverket - regeringens disposition				
12:1:3 IT-verksamhet			17 621	6 894
12:1:4 Omställningskostnader NIPU				856
12:2 Mottagande av asylsökande	2 719 590	3 388 952	3 771 737	1 772 050
varav boende		----	----	1 272 106
varav förvar	92 272	162 746	241 064	118 579
varav personalomkostnader		----	----	381 365
varav OH-kostnader		----	----	19 224
12:3 Migrationspolitiska åtgärder	27 342	147 999	250 158	60 477
12:3:1 Internationell samverkan				
12:3:2 Efterforskningsverksamhet				
12:3:3 Återvändningsinsatser mm				
12:3:4 Återvändningsförberedelser	6 600	5 907	4 661	1 167
12:3:5 Återvändningsbidrag	987	1 403	1 189	118
12:3:6 Vidarebosättning mm	9 997	130 772	234 864	54 410
12:3:7 Resor vid vidarebosättning mm	8 720	7 938	7 726	4 129
12:3:8 Anhörigresor	1 038	641	696	355
12:3:9 Internationellt utvecklingssamarbete		1 338	1 022	298
12:4 Utlänningsnämnden	96 610	123 654	140 156	41 410
12:5 Offentligt biträde i utlänningsärenden	121 296	151 421	194 103	77 527
12:5:1 Regeringskansliet				
12:5:2 Migrationsverket	83 371	105 119	134 337	57 413
12:5:3 Utlänningsnämnden	37 925	46 302	59 766	20 114
12:5:4 Bitr i utlänningsä. - Regeringens disposition				
12:6 Utresor för avvisade och utvisade	38 302	55 035	176 960	100 403
12:6:1 Migrationsverket	38 302	55 035	60 811	27 197
12:6:2 Kriminalvårdsstyrelsen			116 149	73 206
12:6:3 Utresor av- o utvis. - Regeringens disposition				
12:7 Från EU-budgeten finansierade insatser för asylsökande och flyktingar	22 079	22 369	24 576	9 532
TOTALT	3 597 299	4 497 890	5 207 210	2 378 929

PROGNOS FÖR ANSLAG INOM POLITIKOMRÅDE MIGRATION

Anslag	Disponibla medel	Prognos år 2005	Differens	Prognos år 2006	Prognos år 2007	Prognos år 2008	Prognos 2005 fg tillfälle
12:1 Migrationsverket	663 548	649 000	4 500	623 827	627 912	627 912	624 500
12:1:1 Migrationsverket	572 169	611 000	4 500	604 427	609 912	609 912	606 500
varav Insatser vid UM	1 500	1 500	0	1 500	1 500	1 500	1 500
12:1:2 Migrationsverket - regeringens disp	53 000		0				
12:1:3 IT-verksamhet	18 379	18 000	0	19 400	18 000	18 000	18 000
12:1:4 Omställningskostnader NIPU	20 000	20 000	20 000	0	0	0	
12:2 Mottagande av asylsökande	3 009 693	3 445 000	235 000	3 061 000	2 973 000	2 899 000	3 205 000
varav boende	1 664 693	2 397 000	487 000	2 116 000	2 051 000	1 996 000	1 910 000
varav förvar	195 000	240 000	45 000	195 000	195 000	195 000	195 000
varav personalomkostnader	1 100 000	808 000	-292 000	714 000	692 000	674 000	1 100 000
varav OH-kostnader	50 000	45 000	-5 000	36 000	35 000	34 000	50 000
12:3 Migrationspolitiska åtgärder	289 209	205 085	-53 355	247 330	247 500	250 390	258 440
12:3:1 Internationell samverkan	8 100		0				
12:3:2 Efterforskningsverksamhet	2 864		0				
12:3:3 Återvändningsinsatser mm	2 073		0				
12:3:4 Återvändningsförberedelser	7 080	7 080	0				7 080
12:3:5 Återvändningsbidrag	1 500	1 200	-300				1 500
12:3:6 Vidarebosättning mm	255 392	180 630	-57 030	228 480	228 650	231 540	237 660
12:3:7 Resor vid vidarebosättning mm	10 200	14 175	3 975	17 850	17 850	17 850	10 200
12:3:8 Anhörigresor	1 000	1 000	0				1 000
12:3:9 Internationellt utvecklingssamarbete	1 000	1 000	0	1 000	1 000	1 000	1 000
12:4 Utlänningsnämnden	176 291	178 500	0	44 625	0	0	178 500
Domstolsverket							
Förvaltningsanslag							
Resor							
12:5 Offentligt biträde i utlänningsärenden	180 174	195 000	-7 630	99 000	76 000	75 000	202 630
12:5:1 Regeringskansliet	200		0				
12:5:2 Migrationsverket	117 954	115 000	-7 630	89 000	76 000	75 000	122 630
12:5:3 Utlänningsnämnden	60 958	80 000	0	10 000	0	0	80 000
Domstolsverket							
12:5:4 Bitr i utlänningsn. - Regeringens disp	1 062		0				
12:6 Utresor för avvisade och utvisade	243 082	206 940	135 440	171 525	209 420	249 595	71 500

12:6:1 Migrationsverket	87 659	61 500	-10 000	50 900	48 300	47 000	71 500
12:6:2 Kriminalvårdsstyrelsen	154 070	145 440	145 440	120 625	161 120	202 595	
12:6:3 Utresor av- o utvis.-Regeringens disp	1 353		0				
12:7 Från EU-budgeten finansierade insater för asylsökande och flyktingar	30 400	19 000	0	35 000	44 000	55 000	19 000
TOTALT	4 592 397	4 898 525	313 955	4 282 307	4 177 832	4 156 897	4 559 570

Prognos år 0-2 i förhållande till Statsbudgeten/budgetproposition

Anslag	ÅR 2005 BP	Prognos diff	ÅR 2006 BP	Prognos diff	ÅR 2007 BP	Prognos diff
12:1 Migrationsverket	672 505	23 505	622 427	-1 400	627 912	0
12:2 Mottagande av asylsökande	3 311 162	-133 838	2 819 612	-241 388	2 146 725	-826 275
12:3 Migrationspolitiska åtgärder	289 809	84 724	293 489	46 159	298 641	51 141
12:4 Utlänningsnämnden/LR	174 792	-3 708	131 084	86 460	133 269	133 269
12:5 Offentligt biträde i utlänningsärenden	187 027	-7 973	147 027	48 027	147 027	71 027
12:6 Utresor för avvisade och utvisade	234 626	27 686	205 556	34 031	205 556	-3 864
12:7 Från EU-budgeten finansierade insater för asylsökande och flyktingar	30 400	11 400	30 400	-4 600	30 400	-13 600
TOTALT	4 900 321	1 796	4 249 595	-32 712	3 589 530	-588 302